


T.C  
EYYÜBİYE KAYMAKAMLIĞI  
KANUNİ SULTAN SÜLEYMAN İLKOKULU MÜDÜRLÜĞÜ



**2024-2028 STRATEJİK PLANI**



Gelecek için yetiştirilen vatan çocuklarına, hiçbir güçlük karşısında ba-  
tam sabır ve dayanıklılık ile çalışmalarını ve öğrenimdeki çocukları için  
babalarına da yavrularının öğrenimlerini tamamlaması için her türlü zorluğu gö-  
almaktan çekinmemelerini tavsiye ederim. Büyük tehlikeler önünde duran  
milletlerin kararlarında ne kadar ısrarlı olduklarını tarih doğrular ve  
ile olduğu gibi kafasıyla da mücadele mecburiyetinde olanlar gibi  
birincisinde gösterdiği kudreti ikincisinde de göstereceğine a-  
ş

Mustafa Kemal ATATÜRK

## İSTİKLAL MARŞI



Korkma! Sönmez bu şafaklarda yüzen al sancak,  
Sönmeden yurdumun üstünde tüten en son ocak.  
O benim milletimin yıldızıdır, parlayacak;  
O benimdir, o benim milletimindir ancak.  
Çatma, kurban olayım, çehreni ey nazlı hilal!  
Kahraman ırkıma bir gül; ne bu şiddet, bu celal?  
Sana olmaz dökülen kanlarımız sonra helal...  
Hakkıdır, Hakk'a tapan milletimin istiklal.  
Ben ezelden beridir hür yaşadım, hür yaşarım,  
Hangi çılgın bana zincir vuracakmış? Şaşarım.  
Kükremiş sel gibiyim, bendimi çiğner, aşarım,  
Yırtarım dağları, enginlere sığmam, taşarım.  
Garbın afakını sarmışsa çelik zırhlı duvar,  
Benim iman dolu göğsüm gibi serhaddim var.  
Ulusun, korkma! Nasıl böyle bir imanı boğar,  
"Medeniyet" dediğin tek dişi kalmış canavar?  
Arkadaş! Yurduma alçakları uğratma sakın,  
Siper et gövdeni, dursun bu hayâsızca akın.  
Doğacaktır sana vadettiği günler Hakk'ın,  
Kim bilir, belki yarın belki yarından da yakın.

Bastığın yerleri "toprak" diyerek geçme, tanı,  
Düşün altındaki binlerce kefensiz yatanı.  
Sen şehit oğlusun, incitme, yazıktır atanı,  
Verme, dünyaları alsan da bu cennet vatanı.  
Kim bu cennet vatanın uğruna olmaz ki feda?  
Şüheda fışkıracak, toprağı sıksan şüheda.  
Canı, cananı, bütün varımı alsın da Hüda,  
Etmesin tek vatanımdan beni dünyada cüda.  
Ruhumun senden İlahî, şudur ancak emeli:  
Değmesin mabedimin göğsüne namahrem eli.  
Bu ezanlar, ki şehadetleri dinin temeli,  
Ebedî, yurdumun üstünde benim inlemeli.  
O zaman vecdile bin secde eder, varsa taşım,  
Her cerihamdan, İlahî, boşanıp kanlı yaşım,  
Fışkırır ruhumücerret gibi yerden naaşım,  
O zaman yükselerek arşa değer belki başım.  
Dalgalan sen de şafaklar gibi ey şanlı hilal!  
Olsun artık dökülen kanlarımın hepsi helal.  
Ebediyen sana yok, ırkıma yok izmihlal.  
Hakkıdır, hür yaşamış bayrağımın hürriyet;  
Hakkıdır, Hakk'a tapan milletimin istiklal.

**Mehmet Akif ERSOY**

## **Ey Türk Gençliđi!**

Birinci vazifen, Türk istiklâlini, Türk Cumhuriyetini, ilelebet, muhafaza ve müdafaa etmektir.

Mevcudiyetinin ve istikbalinin yegâne temeli budur. Bu temel, senin, en kıymetli hazinendir. İstikbalde dahi, seni bu hazineden mahrum etmek isteyecek, dahilî ve haricî bedhahların olacaktır. Bir gün, İstiklâl ve Cumhuriyeti müdafaa mecburiyetine düşersen, vazifeye atılmak için, içinde bulunacağın vaziyetin imkân ve şerâitini düşünmeyeceksin! Bu imkân ve şerâit, çok nâmüsait bir mahiyette tezahür edebilir. İstiklâl ve Cumhuriyetine kastedecek düşmanlar, bütün dünyada emsali görülmemiş bir galibiyetin mümessili olabilirler. Cebren ve hile ile aziz vatanın, bütün kaleleri zaptedilmiş, bütün tersanelerine girilmiş, bütün orduları dağıtılmış ve memleketin her köşesi bilfiil işgal edilmiş olabilir. Bütün bu şerâitten daha elîm ve daha vahim olmak üzere, memleketin dahilinde, iktidara sahip olanlar gaflet ve dalâlet ve hattâ hıyanet içinde bulunabilirler. Hattâ bu iktidar sahipleri şahsî menfaatlerini, müstevlilerin siyasi emelleriyle tevhit edebilirler. Millet, fakr ü zaruret içinde harap ve bîtap düşmüş olabilir.

Ey Türk istikbalinin evlâdı! İşte, bu ahval ve şerâit içinde dahi, vazifen; Türk İstiklâl ve Cumhuriyetini kurtarmaktır! Muhtaç olduğun kudret, damarlarındaki asil kanda mevcuttur!

*Mustafa Kemal Atatürk*  
20 Ekim 1927



## Okul/Kurum Bilgileri - Kanuni Sultan Süleyman İlkokulu

<b>İli: Şanlıurfa</b>		<b>İlçesi: EYYÜBİYE</b>	
Adres	AKABE MAHALLESİ KONDU CADDESİ NO:51 EYYÜBİYE ŞANLIURFA	Coğrafi Konum (link)	<a href="http://urfakanunisultansuleymanilkokulu.meb.k12.tr/tema/harita.php">http://urfakanunisultansuleymanilkokulu.meb.k12.tr/tema/harita.php</a>
Telefon Numarası	4143513124	Faks Numarası:	
e- posta	<a href="mailto:755091@meb.k12.tr">755091@meb.k12.tr</a>	Web sayfası adresi:	<a href="http://urfakanunisultansuleymanilkokulu.meb.k12.tr/">http://urfakanunisultansuleymanilkokulu.meb.k12.tr/</a>
Kurum Kodu	<b>755091</b>	Öğretim Şekli:	İkili Eğitim (Sabah Ortaokul, Öğleden sonra ilkokul )



## **Sunuş**

Sürekli deęişen ve gelişen ortamlarda çağın gerekleri ile uyumlu bir eğitim öğretim anlayışını sistematik bir şekilde devam ettirebilmemiz, belirlediğimiz stratejileri en etkin şekilde uygulayabilmemiz ile mümkün olacaktır. Başarılı olmak da iyi bir planlama ve bu planın etkin bir şekilde uygulanmasına bağlıdır.

Stratejik Plânın, okulumuzun eğitim yapısının daha da güçlendirilmesinde bir rehber olarak kullanılması amaçlanmaktadır.

Belirlenen stratejik amaçlar doğrultusunda hedefler güncellenmiş ve okulumuzun 2024-2028 yıllarına ait stratejik plânı hazırlanmıştır.

Okulumuza ait bu plânın hazırlanmasında her türlü özveriye gösteren ve sürecin tamamlanmasına katkıda bulunan idarecilerimize, stratejik planlama ekiplerimize, tüm personelimize başarılar diliyorum.

**Mustafa ÖZTÜRK**  
**Okul Müdürü**

## İÇİNDEKİLER

<b>1. GİRİŞ VE STRATEJİK PLANIN HAZIRLIK SÜRECİ.....</b>	<b>8</b>
1.1. Strateji Geliştirme Kurulu ve Stratejik Plan Ekibi.....	9
1.2. Planlama Süreci.....	10-11
<b>2. DURUM ANALİZİ.....</b>	<b>12-13</b>
2.1. Kurumsal Tarihçe.....	14-17
2.2. Uygulanmakta Olan Planın Değerlendirilmesi.....	18-19
2.3. Mevzuat Analizi.....	20
2.4. Üst Politika Belgelerinin Analizi.....	21
2.5. Faaliyet Alanları ile Ürün ve Hizmetlerin Belirlenmesi.....	21-22
2.6. Paydaş Analizi.....	23-30
2.7. Okul Kurum İçi Analiz.....	31
2.7.1. Teşkilat Yapısı.....	32
2.7.2. İnsan Kaynakları.....	33-36
2.7.3. Teknolojik Düzey.....	37
2.7.4. Mali Kaynaklar.....	38
2.7.6. İstatistik Veriler.....	39-41
2.8. Dış Çevre Analizi (Politik, Ekonomik, Sosyal, Teknolojik, Yasal ve Çevresel Çevre Analizi -PESTLE).....	42-43
2.9. Güçlü ve Zayıf Yönler ile Fırsatlar ve Tehditler (GZFT) Analizi.....	44-48
2.10. Tespit ve İhtiyaçların Belirlenmesi.....	49-51
<b>3. GELECEĞE BAKIŞ.....</b>	<b>52</b>
3.1. Misyon.....	53
3.2. Vizyon.....	54
3.3. Temel Değerler.....	55
<b>4. AMAÇ, HEDEF VE STRATEJİLERİN BELİRLENMESİ.....</b>	<b>56-57</b>
4.1. Amaç ve Hedefler.....	58
4.2. Performans Göstergeleri.....	59
4.3. Stratejilerin Belirlenmesi.....	60-62
<b>5. MALİYETLENDİRME.....</b>	<b>63-64</b>
<b>6. İZLEME VE DEĞERLENDİRME.....</b>	<b>65-67</b>
<b>7. Tablo/Şekil/Grafikler/Ekler.....</b>	<b>68-70</b>





## BÖLÜM 1: GİRİŞ VE STRATEJİK PLANIN HAZIRLIK SÜRECİ

### 1.1 Strateji Geliştirme Kurulu ve Stratejik Plan Ekibi

2024-2028 dönemi stratejik plan hazırlanması süreci Üst Kurul ve Stratejik Plan Ekibinin oluşturulması ile başlamıştır. Ekip tarafından oluşturulan çalışma takvimi kapsamında ilk aşamada durum analizi çalışmaları yapılmış ve durum analizi aşamasında paydaşlarımızın plan sürecine aktif katılımını sağlamak üzere paydaş anketi, toplantı ve görüşmeler yapılmıştır.

Durum analizinin ardından geleceğe yönelim bölümüne geçilerek okulumuzun amaç, hedef, gösterge ve eylemleri belirlenmiştir. Çalışmaları yürüten ekip ve kurul bilgileri altta verilmiştir.

**Strateji Geliştirme Kurulu:** Okul müdürünün başkanlığında, bir okul müdür yardımcısı, bir öğretmen ve okul/aile birliği başkanı ile bir yönetim kurulu üyesi olmak üzere 5 kişiden oluşan üst kurul kurulur.

**Stratejik Plan Ekibi:** Okul müdürü tarafından görevlendirilen ve üst kurul üyesi olmayan müdür yardımcısı başkanlığında, belirlenen öğretmenler ve gönüllü velilerden oluşur.

### STRATEJİK PLAN ÜST KURULU

Tablo 1.

Üst Kurul Bilgileri		Ekip Bilgileri	
Adı Soyadı	Unvanı	Adı Soyadı	Unvanı
Mustafa ÖZTÜRK	Okul Müdürü	Mustafa KAÇMAZ	Müdür yardımcısı
Saadet PENBEGÜL	Müdür Yardımcısı	Mustafa Hurma	Öğretmen
Murat ORAK	Öğretmen	Veysi GEREKLİ	Mehmet POLAT
Mehmet Emin CAN	Okul Aile Birliği Başkanı	Özge Nur KARCI	Öğretmen
Mustafa YILDIRIM	Okul Aile Birliği Temsilcisi	Mehmet Büyükfırat	Gönüllü veli
		Mustafa Hurma	Öğretmen
		Rıdvan DURAKCI	Rehber ÖĞRETMEN

## 1.2 Planlama Süreci

Ülkemizde planlama ile ilgili 1927 yılından beri yürürlükte olan 1050 sayılı Muhasebe-i Umumiye Kanunu 10 Aralık 2003'de kamuda yeni yapılanma süreci içerisinde bütün kamu kurum ve kuruluşlarının stratejik planlarını yapabilmelerini sağlayan 5018 sayılı Kamu Mali Yönetimi ve Kontrol Kanunu'yla değiştirilmiştir.

Bu kanun 2006 yılı bütçesinden başlayarak uygulanmaya başlanmıştır. Kamu Yönetimi Reformu kapsamında alınan, Yüksek Planlama Kurulu kararlarında ve 5018 sayılı Kamu Mali Yönetimi ve Kontrol Kanunu'nda, kamu kuruluşlarının stratejik planlarını hazırlamaları ve gelecek dönemlerde kuruluş bütçelerini bu planda öngörülen kuruluş misyonu, vizyonu, amaç ve hedefleri ile uyumlu olacak biçimde performans programlarına dayalı olarak oluşturması gerektiği hükme bağlanmıştır.

Stratejik Plan ,kamu yönetimlerinin orta ve uzun vadeli amaçlarını,temel ilke ve politikalarını,hedef ve önceliklerini, performans ölçütlerini,bunlara ulaşmak için izlenecek yöntemler ile kaynak dağılımlarını içeren plandır.(DPT, 2006).

Kanuni Sultan Süleyman İlkokulu olarak 2024-2028 Stratejik Planı çalışmaları kapsamında, okulumuz çalışanları ile ilgili paydaşların katılımıyla 2024 Eğitim Vizyonu, uygulanmakta olan stratejik plan, mevzuat, üst politika belgeleri incelenmiştir.2024-2028 yıllarını kapsayacak şekilde hazırlanan Stratejik Planımız beş bölümden (Stratejik Plan Hazırlık Süreci, Durum Analizi Özeti, Geleceğe Yönelim, Maliyetlendirme ve Stratejik Plan İzleme ve Değerlendirme ) oluşmaktadır.

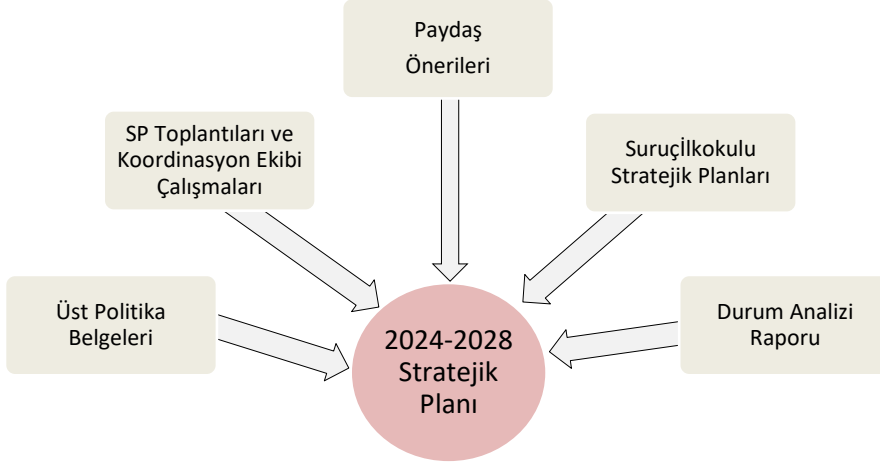
Paydaş analizi yapılarak iç ve dış paydaşlarımız değerlendirilmiştir. .Paydaş beklentileri, uyguladığımız anket, grup çalışmaları sonuçlarına göre analiz edilerek kurumdan beklentiler tespit edilmiştir. PESTLE analizi yapılmış, kurum çalışanlarının,velilerin ve öğrencilerin görüşleri alınarak GZFT analizi yapılmış, çıkan sonuçlar önem derecesine göre önceliklendirilmiştir. Yapılan çalışmalar, Kanuni Sultan Süleyman İlkokulu'nun mevcut durumunu göstermiştir.

Elde edilen bilgiler sonucunda yedi amaç bu amaçlar altında da beş yıllık hedefler ile bu hedefleri gerçekleştirecek strateji ve eylemler ortaya çıkmıştır. Stratejilerin yaklaşık maliyetlerinden yola çıkılarak amaç ve hedeflerin tahmini kaynak ihtiyaçları hesaplanmıştır. Planda yer alan amaç ve hedeflerin gerçekleşme durumlarının takip edilebilmesi için de stratejik plan izleme ve değerlendirme modeli oluşturulmuştur.

Stratejik planlama uygulamalarının başarılı olması önemli ölçüde plan öncesi hazırlık çalışmalarının iyi planlanmış olmasına ve sürece katılımın üst düzeyde sağlanmasına bağlıdır.

2024-2028 döneminde kullanılmış olan kurumumuza ait Stratejik Planlama Modeli ,Şekil-1'de belirtilmiştir. Şekil1'e göre durum analizinin gerçekleştirilerek geleceğe yönelim bölümünün tasarlanması, stratejik planın yıllık uygulama dilimleri olan performans programının hazırlanması ve uygulama sonuçlarının izlenip değerlendirilmesi kurumumuz Stratejik Planlama Model'inin ana hatlarını oluşturmaktadır .Bu kısımda yukarıdaki konular kapsamında Müdürlüğümüz 2024-2028 Stratejik Planı'nın oluşturulma süreci tamamlanmıştır.

## STRATEJİK PLAN OLUŞUM ŞEMASI



Şekil1: Kanuni Sultan Süleyman İlkokulu Stratejik Planlama

## II. BÖLÜM

# DURUM ANALİZİ



## **BÖLÜM 2: DURUM ANALİZİ**

Stratejik planlama sürecinin ilk adımı olan durum analizi, okulumuzun/kurumumuzun “neredeyiz?” sorusuna cevap vermektedir. Okulumuzun/kurumumuzun geleceğe yönelik amaç, hedef ve stratejiler geliştirebilmesi için öncelikle mevcut durumda hangi kaynaklara sahip olduğu yada hangi yönlerinin eksik olduğu ayrıca, okulumuzun/kurumumuzun kontrolü dışındaki olumlu ya da olumsuz gelişmelerin neler olduğu değerlendirilmiştir. Dolayısıyla bu analiz, okulumuzun/kurumumuzun kendisini ve çevresini daha iyi tanımasına yardımcı olacak ve stratejik planın sonraki aşamalarından daha sağlıklı sonuçlar elde edilmesini sağlayacaktır.

Durum analizi bölümünde, aşağıdaki hususlarla ilgili analiz ve değerlendirmeler yapılmıştır;

- Kurumsal tarihçe
- Uygulanmakta olan planın değerlendirilmesi
- Mevzuat analizi
- Üst politika belgelerinin analizi
- Faaliyet alanları ile ürün ve hizmetlerin belirlenmesi
- Paydaş analizi
- Kuruluş içi analiz
- Dış çevre analizi (Politik,ekonomik,sosyal,teknolojik,yasal ve çevresel analiz)
- Güçlü ve zayıf yönleri ile fırsatlar ve tehditler (GZFT)analizi
- Tespit ve ihtiyaçların belirlenmesi

## 2.1 Tarihsel Gelişim – Kurumun Yapısı

Okulumuz şehir merkezinin kuzeybatısında yer alıp adını bütün dünyada Muhteşem Süleyman olarak bilinen ünlü Osmanlı padişahı Kanuni Sultan Süleyman'dan alan Kanuni Sultan Süleyman İlkokulu Şanlıurfa ilinde 1990 yılı Mayıs itibarı ile şimdiki Süleymaniye Anaokulu olarak hizmet veren binada Eğitim-Öğretim hayatına başlamıştır. Ancak ilimiz Akabe Mahallesi'nin artan nüfusuna binaen öğrenci sayısının artması sonucu 1992 yılında iki katlı tek blok olmak üzere Akabe Mahallesi'ndeki binasında hizmete geçmiştir.

1992 yılından 1997 yılına kadar bu binada hizmet vermiş olup, Akabe ve Akşemsettin Mahallerindeki talebin artması sonucu ek bir bina ihtiyacı hasıl olmuş ve 1997 yılında yapılan ihale sonucunda ek bina yapılmasına başlanmıştır. Bu ek bina 4 katlı olarak 1988-1999 eğitim öğretim yılında tamamlanıp hizmete açılmıştır.

Aynı yıl içerisinde okulumuzun uygulama bahçesi, oyun alanı ve ihata duvarı düzenlemesi yapılarak öğrencilerimizin daha temiz bir ortamda eğitim öğretim yapması sağlanmıştır.

2012-2013 eğitim öğretim yılında 4+4+4 eğitim sistemi değişikliği ile ikili eğitime geçerek öğleden sonra Kanuni Sultan Süleyman İlkokulu ve sabah ise Kanuni Sultan Süleyman Ortaokulu olarak eğitim hayatına devam etmektedir.

9000 metrekare alanı olup 1819 metrekare üzerine eğitim öğretim binaları yerleştirilmiştir. Geri kalan 7181 metrekare alan da bahçe olarak kullanılmaktadır.

## Okul Künyesi

Okulumuzun temel girdilerine ilişkin bilgiler altta yer alan okul künyesine ilişkin tabloda yer almaktadır.

**Tablo 2.**

İli: ŞANLIURFA		İlçesi: EYYÜBİYE			
Adres:	AKABE MAHALLESİ KONDU CADDESİ NO:51 EYYÜBİYE ŞANLIURFA	Coğrafi Konum (link)	<a href="http://urfakanunisultansuleymanilkoku.lu.meb.k12.tr/tema/harita.php">http://urfakanunisultansuleymanilkoku.lu.meb.k12.tr/tema/harita.php</a>		
Telefon Numarası:	4143513124	Faks Numarası:			
e- Posta Adresi:	<a href="mailto:755091@meb.k12.tr">755091@meb.k12.tr</a> <a href="mailto:755056@meb.k12.tr">755056@meb.k12.tr</a>	Web sayfası adresi:	<a href="http://urfakanunisultansuleymanilkoku.lu.meb.k12.tr/">http://urfakanunisultansuleymanilkoku.lu.meb.k12.tr/</a>		
Kurum Kodu:	755091 755046	Öğretim Şekli:	İkili Eğitim (Sabah Ortaokul, Öğleden sonra İlkokul )		
Okulun Hizmete Giriş Tarihi : 1992		Toplam Çalışan Sayısı			
Öğrenci Sayısı:	Kız	760 +	Öğretmen Sayısı	Kadın	21
	Erkek	842		Erkek	11
	Toplam	1602		Toplam	32
Derslik Başına Düşen Öğrenci Sayısı		:44	Şube Başına Düşen Öğrenci Sayısı		:44
Öğretmen Başına Düşen Öğrenci Sayısı		:44	Şube Başına 30'dan Fazla Öğrencisi Olan Şube Sayısı		:36
Öğrenci Başına Düşen Toplam Gider Miktarı		10	Öğretmenlerin Kurumdaki Ortalama Görev Süresi		3

**Tablo 3. Okul Yerleşkesine İlişkin Bilgiler**

Okul Bölümleri		Özel Alanlar	Var	Yok
Okul Kat Sayısı	4+2+3	Çok Amaçlı Salon	X	
Derslik Sayısı	37	Çok Amaçlı Saha	X	
Derslik Alanları (m2)	1600 m <sup>2</sup>	Kütüphane	X	
Kullanılan Derslik Sayısı	37	Fen Laboratuvarı	X	
Şube Sayısı	37	Bilgisayar Laboratuvarı	X	
İdari Odaların Alanı (m2)	27 m <sup>2</sup>	İş Atölyesi		X
Öğretmenler Odası (m2)	45 m <sup>2</sup>	Akıl ve Zeka Atölyesi	X	
Okul Oturum Alanı (m2)	1819 m <sup>2</sup>	Pansiyon		X
Okul Bahçesi (Açık Alan)(m2)	8188 m <sup>2</sup>	Mescit	X	
Okul Kapalı Alan (m2)	1819 m <sup>2</sup>			
Sanatsal, bilimsel ve sportif amaçlı toplam alan (m <sup>2</sup> )	500 m <sup>2</sup>			
Kantin (m2)	60 m <sup>2</sup>			
Tuvalet Sayısı	40			
Okul Bölümleri		Özel Alanlar	Var	Yok



## Sınıf ve Öğrenci Bilgileri

Okulumuzda yer alan sınıfların öğrenci sayıları alttaki tabloda verilmiştir.

Tablo 4. Öğrenci sayıları

SINIFI	Kız	Erkek	Toplam	SINIFI	Kız	Erkek	Toplam
1/A SINIFI	20	28	48	2/H SINIFI	26	29	55
1/B SINIFI	20	24	44	2/İ SINIFI	21	37	48
1/C SINIFI	18	27	45	3/A SINIFI	26	23	37
1/D SINIFI	23	22	45	3/B SINIFI	25	22	47
1/E SINIFI	19	28	47	3/C SINIFI	21	26	47
1/F SINIFI	26	21	47	3/D SINIFI	20	25	45
1/G SINIFI	25	22	47	3/E SINIFI	21	25	46
1/H SINIFI	21	24	45	3/F SINIFI	25	21	46
1/İ SINIFI	18	27	45	3/G SINIFI	24	23	47
2/A SINIFI	27	30	57	3/H SINIFI	25	18	43
2/B SINIFI	26	31	57	3/İ SINIFI	20	24	44
2/C SINIFI	22	31	53	4/A SINIFI	20	19	39
2/D SINIFI	23	34	57	4/B SINIFI	22	21	43
2/E SINIFI	23	31	54	4/C SINIFI	23	21	44
2/F SINIFI	23	34	57	4/D SINIFI	26	17	43
2/G SINIFI	31	19	50	4/E SINIFI	24	21	45
				4/F SINIFI	23	22	45
				4/G SINIFI	22	22	44
				4/H SINIFI	24	23	47
				GENEL TOP.	897	815	1712

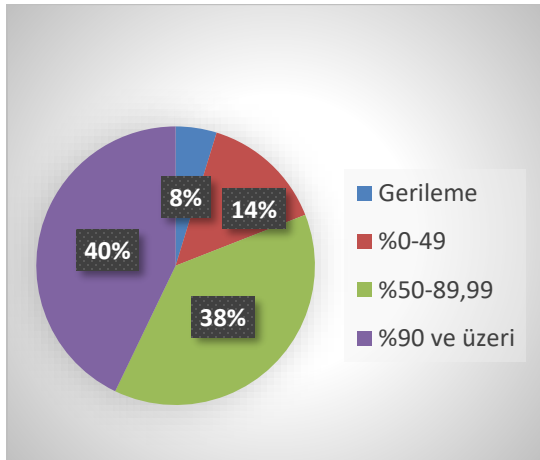
## 2.2 Uygulanmakta Olan Planın Değerlendirilmesi

Mevcut planda Durum Analizi, Paydaş Analizi, Yükümlülükler Ve Mevzuat Analizi, Kurum İçi Ve Dışı Analiz, Üst Politika Belgeleri ,GZFT(SWOT)Analizi, kullanılmıştır. 2019-2023 Stratejik Planı Yasal Yükümlükler Ve Mevzuat Analizi bölümü 652 sayılı Millî Eğitim Bakanlığının Teşkilat ve Görevleri Hakkında Kanun Hükmünde Kararname esaslarına göre belirlenmiştir. 2019-2023 Stratejik Planı Okulun Tarihçesi, Okulun Mevcut Durumu, Paydaş Analizi, GZFT Analizi, Misyonumuz, Vizyonumuz, Temel Değerlerimiz, Eğitim ve Öğretime Erişim, Eğitim ve Öğretimde Kalitenin Arttırılması, Kurumsal Kapasite, Güvenlik, olmak üzere 11 faaliyet alanında gruplanmıştır.

2024-2028 stratejik planımız, Okul Müdürü Mustafa ÖZTÜRK başkanlığında görevli öğretmenlerimizin katılımıyla yapılan toplantılarda, değerlendirilmiş ve sonuçları paylaşılmıştır. stratejik planımızla birlikte hesap verilebilirlik anlayışı ile kaynakların etkili, ekonomik ve verimli bir şekilde elde edilmesi ve kullanılması sağlanmış, stratejik yönetim anlayışı kurum kültürü olarak benimsenmiştir. Planlama, çalışmaları izleme, değerlendirme ve denetleme süreçleri önem kazanmıştır.

Hedef Performansının Hesaplanmasında Dikkat Edilen Hususlara Aşağıda Yer Verilmiştir:

- Tablolarda yer alan hedef performansları, performans göstergelerinin gerçekleşme yüzdeleri tek tek hesaplandıktan sonra ilgili göstergenin hedefe olan etkisi bulunarak sonuçların toplanmasıyla elde edilmiştir.
- Bazı göstergelerin performansı yüzde 100'ü aşmıştır. Ancak hedef performansının ölçümünde bu değer 100 olarak dikkate alınmıştır. Böylece diğer göstergelerin hedefe etkisinin doğru hesaplanması sağlanmıştır.
- Bazı göstergelerin performansı negatif bir değer almıştır. Ancak hedef performansının ölçümünde bu değer 0 olarak dikkate alınmıştır. Böylece diğer göstergelerin hedefe etkisinin doğru hesaplanması sağlanmıştır.



Değerlendirmelerimiz sonucunda, hedef göstergelerimize etki eden önemli gelişmeler yaşandığını gözlemledik. Bu gelişmeler, planlarımızın bazı alanlarda başarısızlığa neden olmasına yol açtı. Bu kırılma noktalarını ayrıntılı olarak planımızın değerlendirme analizinde ele alacağız. Özellikle şu anahtar konuları vurgulayabiliriz:

**Pandemi Süreci:** COVID-19 pandemisi, eğitim alanında büyük zorluklar yarattı. Dünya genelinde okulların kapanması veya sınırlı katılımı açık kalması, öğrenciler üzerinde olumsuz etkilere yol açtı.

**Deprem Etkisi:** Kahramanmaraş'ta yaşanan deprem, psikolojik ve sosyal hasara neden oldu ve öğrencilerin eğitimine olumsuz etkiledi.

**Okul Kapanmaları:** COVID-19 pandemisi nedeniyle birçok ülkede okullar geçici olarak kapatılmış veya çevrimiçi eğitime geçilmiştir. Bu, öğrencilerin fiziksel olarak okula katılamamaları anlamına gelir.

**Çevrimiçi Eğitim Uygulamaları:** Pandemi sırasında öğrenciler, öğretmenler ve eğitim kurumları, çevrimiçi eğitim platformlarına daha fazla bağımlı hale gelmiştir.

**Öğrenci Başarısındaki Dalgalanmalar:** Pandemi nedeniyle öğrenci başarısı ve öğrenci notları dünya genelinde dalgalanmıştır. Online eğitim, öğrencilerin motivasyonunu ve öğrenme süreçlerini etkilemiştir.

**Öğrenci Devamsızlığı:** Okulların kapanması veya karışık eğitim modelleri, öğrenci devamsızlığı sorunlarına yol açmıştır. Bazı öğrenciler, çevrimiçi eğitime erişimde sorun yaşamıştır.

Bu faktörler, hedeflerimize ulaşma konusunda karşılaştığımız zorlukların altını çizmektedir. Bu nedenle, yeni plan döneminde bu zorlukların üstesinden gelmeyi ve daha etkili bir eğitim ortamı oluşturmayı hedeflemekteyiz.

### **İyileşmeler**

- 1) Okul binasında ve fiziki mekanlarda iyileştirilmeler yapılmıştır.
- 2) Okul binasının iç ve dış temizliği sağlanmıştır.
- 3) Okul binasında öğrencilerin güvenlikleri sağlanmıştır.
- 4) Okul binasında bulunan asansör kullanılabilir hale getirilmiştir.
- 5) Okul binası iş sağlığı ve güvenliği standartlarına uygun hale getirilmiştir.

### **Sorunlar**

- 1) Yeterli sayıda kültürel ve sportif faaliyet yapılamaması.
- 2) Velilerin okul idaresine ve öğretmenlere yersiz müdahalelerde bulunmaları.
- 3) Çalışanlara yönelik yapılan suçlamalarda velilere yaptırımların yetersiz olması.
- 4) Okul binasının dışında çöp konteynerlerinin olmaması ve çöplerin duvar diplerine atılması.
- 5) Sabah okula giriş saatinde yoğun araç trafiğinin yaşanması.

## 2.3 Yasal Yükümlülükler ve Mevzuat Analizi

Tablo 5. Yasal Yükümlülükler ve Mevzuat Analizi

YASAL YÜKÜMLÜLÜK (GÖREVLER)	DAYANAK(KANUN, YÖNETMELİK, GENELGE, YÖNERGE)
<b>Atama</b>	657 Sayılı Devlet Memurları Kanunu
	Milli Eğitim Bakanlığına Bağlı Okul ve Kurumların Yönetici ve Öğretmenlerinin Norm Kadrolarına İlişkin Yönetmelik
	Milli Eğitim Bakanlığı Eğitim Kurumları Yöneticilerinin Atama ve Yer Değiştirmelerine İlişkin Yönetmelik
	Milli Eğitim Bakanlığı Öğretmenlerinin Atama ve Yer Değiştirme Yönetmeliği
<b>Ödül, Disiplin</b>	Devlet Memurları Kanunu
	6528 Sayılı Millî Eğitim Temel Kanunu İle Bazı Kanun ve Kanun Hükmünde Kararnemelerde Değişiklik Yapılmasına Dair Kanun
	Milli Eğitim Bakanlığı Personeline Başarı, Üstün Başarı ve Ödül Verilmesine Dair Yönerge
	Milli Eğitim Bakanlığı Disiplin Amirleri Yönetmeliği
<b>Okul Yönetimi</b>	1739 Sayılı Millî Eğitim Temel Kanunu
	Milli Eğitim Bakanlığı İlköğretim Kurumları Yönetmeliği
	Milli Eğitim Bakanlığı Okul Aile Birliği Yönetmeliği
	Milli Eğitim Bakanlığı Eğitim Bölgeleri ve Eğitim Kurulları Yönergesi
	MEB Yönetici ve Öğretmenlerin Ders ve Ek Ders Saatlerine İlişkin Karar
	Taşınır Mal Yönetmeliği
<b>Eğitim-Öğretim</b>	Anayasa
	1739 Sayılı Millî Eğitim Temel Kanunu
	222 Sayılı İlköğretim ve Eğitim Kanunu
	6287 Sayılı İlköğretim ve Eğitim Kanunu ile Bazı Kanunlarda Değişiklik Yapılmasına Dair Kanun
	Milli Eğitim Bakanlığı İlköğretim Kurumları Yönetmeliği
	Milli Eğitim Bakanlığı Eğitim Öğretim Çalışmalarının Planlı Yürütülmesine İlişkin Yönerge
	Milli Eğitim Bakanlığı Öğrenci Yetiştirme Kursları Yönergesi
	Milli Eğitim Bakanlığı Ders Kitapları ve Eğitim Araçları Yönetmeliği
	Milli Eğitim Bakanlığı Öğrencilerin Ders Dışı Eğitim ve Öğretim Faaliyetleri Hakkında Yönetmelik
<b>Personel İşleri</b>	Milli Eğitim Bakanlığı Personel İzin Yönergesi
	Devlet Memurları Tedavi ve Cenaze Giderleri Yönetmeliği
	Kamu Kurum ve Kuruluşlarında Çalışan Personelin Kılık Kıyafet Yönetmeliği
	Memurların Hastalık Raporlarını Verecek Hekim ve Sağlık Kurulları Hakkındaki Yönetmelik
	Milli Eğitim Bakanlığı Personeli Görevde Yükseltme ve Unvan Değişikliği Yönetmeliği
	Öğretmenlik Kariyer Basamaklarında Yükseltme Yönetmeliği
<b>Mühür, Yazışma, Arşiv</b>	Resmi Mühür Yönetmeliği
	Resmi Yazışmalarda Uygulanacak Usul ve Esaslar Hakkındaki Yönetmelik
	Milli Eğitim Bakanlığı Evrak Yönergesi
	Milli Eğitim Bakanlığı Arşiv Hizmetleri Yönetmeliği
<b>Rehberlik ve Sosyal Etkinlikler</b>	Milli Eğitim Bakanlığı Rehberlik ve Psikolojik Danışma Hizmetleri Yönet.
	Okul Spor Kulüpleri Yönetmeliği
	Milli Eğitim Bakanlığı İlköğretim ve Ortaöğretim Sosyal Etkinlikler Yönetmeliği
<b>Öğrenci İşleri</b>	Milli Eğitim Bakanlığı İlköğretim Kurumları Yönetmeliği
	Milli Eğitim Bakanlığı Demokrasi Eğitimi ve Okul Meclisleri Yönergesi
	Okul Servis Araçları Hizmet Yönetmeliği
<b>İsim ve Tanıtım</b>	Milli Eğitim Bakanlığı Kurum Tanıtım Yönetmeliği
	Milli Eğitim Bakanlığına Bağlı Kurumlara Ait Açma, Kapatma ve Ad Verme Yönetmeliği
<b>Sivil Savunma</b>	Sabotajlara Karşı Koruma Yönetmeliği
	Binaların Yangından Korunması Hakkındaki Yönetmelik
	Daire ve Müesseseler İçin Sivil Savunma İşleri Kılavuzu

## 2.4 Üst Politika Belgelerinin Analizi

Üst politika belgeleri;

- Millî Eğitim Bakanlığı Stratejik Planı,
- İl Millî Eğitim Müdürlüğü Stratejik Planı,
- İlçe Millî Eğitim Müdürlüğü Stratejik Planı
- Okul/kurumu ilgilendiren ulusal,bölgesel ve sektörel strateji eylem planları

## 2.5 Faliyet Alanları ile Ürün ve Hizmetlerin Belirlenmesi

Tablo.6

FAALİYET ALANI: EĞİTİM	FAALİYET ALANI: YÖNETİM İŞLERİ
<b>1- Rehberlik Hizmetleri</b> <ul style="list-style-type: none"><li>• Veli</li><li>• Öğrenci</li><li>• Öğretmen</li></ul>	<b>1 -Öğrenci işleri hizmeti</b> <ul style="list-style-type: none"><li>• Kayıt- Nakil işleri</li><li>• Devam-devamsızlık</li><li>• Sınıf geçme-Diploma İşlemleri</li><li>• Mezunlar</li><li>• Burs hizmetleri</li><li>• Bir Üst Öğrenime Geçiş-Tercih İşlemleri</li><li>• Öğrenci başarısının değerlendirilmesi</li><li>• Ders Programları-Ders Dağıtım İşleri</li><li>• Öğrencilere yönelik her türlü belgenin düzenlenmesi</li><li>• Öğrenci sağlığı ve güvenliği</li><li>• Öğrenci davranışlarının değerlendirilmesi</li><li>• Öğrenci disiplin işlemleri</li></ul>
<b>2- Sosyal-Kültürel Etkinlikler</b> <ul style="list-style-type: none"><li>• Çeşitli Sosyal Etkinlikler</li><li>• Çeşitli Kültürel Etkinlikler</li><li>• Öğrenci Gezileri</li><li>• Öğretmenler Sosyal Etkinlikleri</li><li>• Bayramlar-Belirli Gün ve Haftalarla İlgili törenler</li><li>•</li></ul>	<b>2- Öğretmen özlük işleri hizmeti</b> <ul style="list-style-type: none"><li>• Personel Terfi-İzin-Ücret-Maaş İşlemleri</li><li>• Hizmet Birleştirme işlemleri</li><li>• Personel işleri</li><li>• Doğum- ölüm vb. yardım evrakları düzenlenmesi</li><li>• HİTAP işlemleri</li></ul>
<b>3- Spor Etkinlikleri</b> <ul style="list-style-type: none"><li>• Futbol</li><li>• Atletizm</li><li>• Voleybol</li><li>• Basketbol vb...</li></ul>	<b>3- Büro İşleri hizmeti</b> <ul style="list-style-type: none"><li>• Ayniyat, Demirbaş, Vb. İşlemleri</li><li>• Satın Alma İşlemleri</li><li>• Muayene ve Teslim Alma İşlemleri</li><li>• Resmi yazışma işlemleri</li><li>• Arşiv hizmetleri</li><li>• Halkla ilişkiler</li><li>• Planlama</li><li>• Koordinasyon</li><li>• Stratejik planın uygulanması</li><li>• Donanım ve Teknoloji</li><li>• Disiplin ve Sicil İşlemleri</li><li>• Denetim</li><li>• Okul Gelişimine Ait Görev ve Hizmetler</li><li>• Tif-Tefbis işlemleri</li></ul>

FAALİYET ALANI: ÖĞRETİM	FAALİYET ALANI: VELİ EĞİTİMİ
<b>1 Müfredatın işlenmesi</b> <ul style="list-style-type: none"> <li>Derslik sistemi ile her türlü dersin yaparak yaşayarak öğretimi</li> <li>Kütüphanenin etkin kullanımı</li> <li>Bilgi teknoloji donanımlarının sınıflarda yaygınlaştırılarak etkin kullanımını sağlamak</li> <li>Dyned sisteminin Yaygınlaştırılması</li> <li>Yetiştirme Kurslarının açılması ve değerlendirilmesi</li> </ul>	<ul style="list-style-type: none"> <li>Halk Eğitim Müdürlüğü ile işbirliği yapılarak Eğitici Kurslar Düzenlenmesi</li> <li>Veli rehberlik faaliyetleri(Seminerler)</li> <li>Velilere yönelik sosyal faaliyetler (.....)</li> </ul>
<b>2 Kurslar</b> <ul style="list-style-type: none"> <li>Yetiştirme</li> <li>Hazırlama</li> </ul>	<b>FAALİYET ALANI:</b> Kurslara katılımın sağlanması Kurs sürecinin ve sonucunun değerlendirilmesi
<b>3 Proje çalışmaları</b> <ul style="list-style-type: none"> <li>AB Projeleri</li> <li>Sosyal Projeler</li> <li>Fen Projeleri</li> <li>Okul özgün proje çalışmaları</li> <li>Mahalli ve ulusal projelere etkin katılım sağlamak</li> </ul>	Farklı proje ve etkinliklerle okul ortamının geliştirilmesi(.....)

## Ürün-Hizmet Listesi

Tablo 7. Ürün-Hizmet Listesi

Öğrenci kayıt, kabul ve devam işleri	Eğitim hizmetleri
Öğrenci başarısının değerlendirilmesi	Öğretim hizmetleri
Sınıf geçme işleri	Kulüp çalışmaları
Personel işleri	Sosyal, kültürel ve sportif etkinlikler
Öğrenci davranışlarının değerlendirilmesi	Burs hizmetleri
Öğrenci sağlığı ve güvenliği	Bilimsel araştırmalar
Okul çevre ilişkileri	Yaygın eğitim
Rehberlik	Mezunlar (Öğrenci)

Okulumuzda öğrencilerimizin kayıt, nakil, devam-devamsızlık, not, öğrenim belgesi düzenleme işlemleri e-okul yönetim bilgi sistemi üzerinden yapılmaktadır.

Öğretmenlerimizin özlük, derece-kademe, terfi, hizmet içi eğitim, maaş ve ek ders işlemleri mebbis ve kbs sistemleri üzerinden yapılmaktadır. Okulumuzun mali işlemleri ilgili yönetmeliklere uygun olarak yapılmaktadır.

Okulumuzun rehberlik anlayışı sadece öğrenci odaklı değildir . Sınıf öğretmenlerimiz öğrenci ve velilere yönelik seminerler düzenlemekte, çeşitli anket ve envanterler uygulamaktadır. Düzenli olarak veli görüşmeleri yapılmaktadır.. Okulumuzda davranış problemi gözlemlenen sınıf ve öğrenciler güdülenerek olumlu davranış kazanmalarını sağlamak amaçlanmaktadır.

## 2.6 Paydaş Analizi

### PAYDAŞ ANALİZİ ÇALIŞMA SÜRECİ

Kanuni Sultan Süleyman İlkokulu Stratejik Planlama Ekibi olarak planımızın hazırlanması aşamasında katılımcı bir yapı oluşturmak için ilgili tarafların görüşlerinin alınması ve plana dahil edilmesi gerekli görülmüş ve bu amaçla paydaş analizi çalışması yapılmıştır. Ekibimiz tarafından iç ve dış paydaşlar belirlenmiş, bunların önceliklerinin tespiti yapılmıştır.

Paydaş görüş ve beklentileri SWOT (GZFT) Analizi Formu, Çalışan Memnuniyeti Anketi, Öğrenci Memnuniyeti Anketi, Veli Anketi Formu kullanılmaktadır. Aynı zamanda öğretmenler kurulu toplantıları, Zümre toplantıları gibi toplantılarla görüş ve beklentiler tutanakla tespit edilmekte Okulumuz bünyesinde değerlendirilmektedir.

Milli Eğitim Bakanlığı, Kaymakamlık, İlçe Milli Eğitim Müdürlükleri, Okullar, Yöneticiler, Öğretmenler, Özel Öğretim Kurumları, Öğrenciler, Okul aile birlikleri, Memur ve Hizmetli, Belediye, İl Sağlık Müdürlüğü, Sendikalar, Vakıflar, Muhtarlıklar.

### Paydaş Analizi ve Sınıflamasında Kullanılan Kavramlara İlişkin Açıklamalar:

**Paydaş:** Kurumun gerçekleştirdiği faaliyetlerden etkilenen taraflardır. Paydaşlar şu başlıklarda ele alınmaktadır.

**Lider:** Kurumda herhangi bir kademede görev alan çalışanlar içerisinde liderlik özellikleri olan kişilerdir.

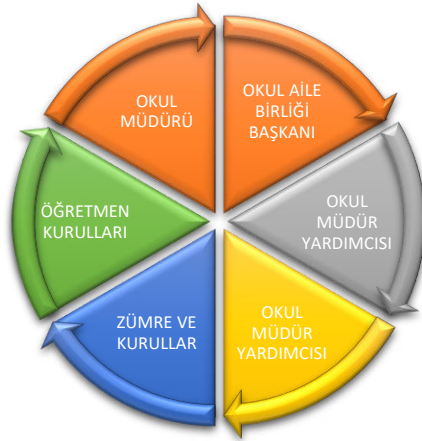
**Çalışan :** Kurum çalışanlarıdır.

**Temel Ortak:** Kurumun faaliyetlerini gerçekleştirmek üzere kendi seçimine bağlı olmaksızın zorunlu olarak kurulmuş olan ortaklıklardır.(yapısal bağlılık gibi)

**Stratejik Ortak:** Kurumun faaliyetlerini gerçekleştirmek üzere kendi seçimi üzerine kurduğu ortaklıklardır.

**Tedarikçi:** Kurumun faaliyetlerini gerçekleştiren ihtiyaç duyduğu kaynakları temin eden kurum/kuruluşlardır.

**Ürün/Hizmet:** Herhangi bir hizmet/üretim sürecinin çıktısıdır.



**Tablo 8. Paydaş analizi**

PAYDAŞ ANALİZİ								
PAYDAŞIN ADI	PAYDAŞ TÜRÜ	NEDEN PAYDAŞ	HEDEF KİTLE / YARARLANICI	TEMEL ORTAK	STRATEJİK DEĞER	ÇALIŞAN	TEDARİKÇİ	Önem derecesi
								1. Önemli 2. Önemli
Milli Eğitim Bakanlığı	Dış Paydaş	MEB politika üretir, genel bütçe merkezden gelir, Hesap verilen mercidir.		√			√	1
Valilik ve Kaymakamlık	Dış Paydaş	Kurumumuzun üstü konumunda olup, hesap verilecek mercidir.		√				1
İl ve İlçe Milli Eğitim Müdürlüğü	Dış Paydaş	Müdürlüğüne bağlı okul ve kurumları belli bir plan dâhilinde yönetmek ve denetlemek, inceleme ve soruşturma işlerini yürütmek.	√	√				1
Okullar	Dış Paydaş	İlk ve Ortaokullar tedarikçi konumundadır. Ortaöğretimler stratejik ortağımızdır.	√	√	√		√	1
Yönetici ve Öğretmenler	İç Paydaş	Hizmet veren personeldir.	√	√	√	√		1
Özel Öğretim Kurumları	Dış Paydaş	Eğitim öğretim hizmetlerinde tamamlayıcı unsurdur.	√		√			2
Öğrenciler	İç Paydaş	Hizmetin sunulduğu paydaşlardır. İç ve dış paydaş kabul edilebileceği gibi iç paydaş görülmesi daha uygundur.	√	√	√			1
Okul Aile Birlikleri	İç Paydaş	Okulun eğitim öğretim ortamları ve imkânlarının zenginleştirilmesi için çalışır.		√	√	√	√	1
Memur ve Hizmetliler	İç Paydaş	Görevli personeldir.		√	√	√		1
Belediye	Dış Paydaş	Çevre düzenlemesi altyapıyı hazırlar.	√		√		√	2
İlçe Toplum Sağlığı Merkezi	Dış Paydaş	Sağlık taramaları yapar ve koruyucu sağlık önlemleri alır.		√				2
Sendikalar	Dış Paydaş	Personel örgütlenmesi yapar.			√	√		2
Vakıflar	Dış Paydaş	Okul öncesi ve yaygın eğitim çalışmalarında destek sunar.			√			2
Muhtarlıklar	Dış Paydaş	Halk ile iletişimi gerçekleştirir.	√		√		√	2



**Tablo 9. Paydaş listesi**

PAYDAŞ LİSTESİ								
Paydaşlar	Kurum İçi-Dışı		Paydaş Türü					
	İç Paydaş	Dış Paydaş	Lider	Çalışanlar	Hedef Kitle	Temel Ortak	Stratejik Ortak	Tedarikçi
Yöneticilerimiz	√		√	√				
Öğretmen	√		√	√				
Öğrenci	√				√			
Veli	√				√		0	0
Okul Aile Birliği	√				√	√	√	
Memur ve Hizmetliler	√			√				
Resmi Okullarımız / Kurumlarımız		√				√		
Şanlıurfa Valiliği		√				√		
Büyükşehir Belediye Başkanlığı		√					√	
İlçe Emniyet Müdürlüğü		√					0	
Semt Karakolu		√				√	√	
EYYÜBİYE Kaymakamlığı		√				√	√	
İlçe Milli Eğitim Müdürlüğü		√				√		
Belediye Başkanlığı		√					√	√
İlçe Mal Müdürlüğü		√					√	
Üniversiteler		√			0		√	0
İlçe Aile Politikalar Md.lüğü		√			0		√	0
Ulusal Ajans		√					√	√
Medya		√					0	
Eğitim Sendikaları		√					0	
İlçe Sağlık Müdürlüğü		√					0	0
İlçe Toplum Sağlığı Merkezi		√					√	
İlçe Kültür ve Turizm Müdürlüğü		√					√	
Sivil Toplum Kuruluşları (Vakıf - Dernek)		√					0	0
<b>O: Bazı Paydaşlar, bir kısmı ile ilişki vardır.</b>								
<b>V: Paydaşların tamamı</b>								

Önceliklendirilen paydaşlar bu aşamada kapsamlı olarak değerlendirilir. Paydaşlar değerlendirilirken cevap aranabilecek sorular şunlardır:

- Paydaş, Okulun hangi faaliyeti/hizmeti ile ilgilidir?
- Paydaşın Okulun beklentileri nelerdir?
- Paydaş, Okulun faaliyetlerini/hizmetlerini ne şekilde etkilemektedir?(olumlu-olumsuz)
- Paydaşın Okulun etkileme gücü nedir?
- Paydaş, Okulun faaliyetlerinden/hizmetlerinden ne şekilde etkilenmektedir? (olumlu-olumsuz)

Paydaş analizi kapsamında, Okulun sunduğu ürün/hizmetlerle bunlardan yararlananlar ilişkilendirilir. Böylece, hangi ürün/hizmetlerden kimlerin yararlandığı açık bir biçimde ortaya konulur. Ürün/Hizmet Tablosu, yararlanıcıların ilgili olduğu ürün/hizmetleri bir arada görebilmek ve her bir ürün/hizmetin hangi yararlanıcıları ilgilendirdiğini görselleştirebilmek için faydalı bir araçtır.

**Tablo 10. YARARLANICI ÜRÜN TABLOSU**

Ürün/Hizmet	Personel işleri	Rehberlik ve Yönlendirme	Öğrenci başarısının artırılması	Öğrenci kayıt, kabul ve devam işleri	Öğrencilere Ücretsiz Ders Kitabı	Sınav işleri	Sınıf geçme işleri	Öğrenim belgesi	Sportif Faaliyetler	Sosyal ve Kültürel Faaliyetler	Öğrenci davranışlarının	Öğrenci sağlığı ve güvenliği	Mezunlar (Öğrenci)	Öğrenci Servisleri	Eğitim-Öğretimi ve Yönetimi	Geliştirme Çalışmaları	Fiziki Nitelik Geliştirme	Staj işleri	Okul çevre ilişkileri
İL Milli Eğitim Müdürlüğü	√	√	√	√	√	√									√		√	√	
Şanlıurfa Valiliği	√														√		√		√
İlçe Milli Eğitim Müdürlüğü	√	√		√	√	√			√	√		√			√		√	√	
EYYÜBİYE Kaymakamlığı	√				√					√					√		√		
EYYÜBİYE İlçe Milli Eğitim Müdürlüğü	√	√	√	√	√	√	√	√	√	√	√	√	√	√	√		√	√	√
Okullar /Kurumlar		√							√	√					√		√	√	√
Yöneticilerimiz	√	√	√	√	√	√	√	√	√	√	√	√	√	√	√		√		√
Öğretmenler	√	√	√		√	√	√		√	√	√	√	√	√	√				√
Öğrenciler		√			√	√			√	√		√	√	√					√
Okul aile birlikleri																	√		√
Memur ve Hizmetli	√																√		√
Belediye									√	√							√		√
İlçe Sağlık Müdürlüğü												√							
Eğitim Sendikaları	√														√				√
Vakıflar																	√		√
Muhtarlıklar																	√		√

**Tablo 11. PAYDAŞ ÖNEM MATRİSİ**

PAYDAŞ ÖNEM ETKİ MATRİSİ				
PAYDAŞIN ADI	Önem		Etki	
	Önemli	Önemsiz	Güçlü	Zayıf
İL Milli Eğitim Müdürlüğü	√		Birlikte çalış	
Kaymakamlık	√		Birlikte çalış	
İlçe Milli Eğitim Müdürlükleri	√		Birlikte çalış	
Okullar		√		İzle
Yöneticiler	√		Çalışmalara dâhil et	
Öğretmenler	√		Çalışmalara dâhil et	
Öğrenciler	√		Çalışmalara dâhil et	
Özel Öğretim Kurumları		√		İzle
Okul Aile Birlikleri	√		Çalışmalara dâhil et	
Memur ve Hizmetliler	√		Çalışmalara dâhil et	
Belediye		√	Bilgilendir	
İlçe Sağlık Müdürlüğü		√		İzle
Sendikalar		√		İzle
Vakıflar		√		İzle
Muhtarlıklar		√		İzle

	<b>GÜÇLÜ</b>	<b>ZAYIF</b>
<b>ÖNEMLİ</b>	<b>Bilgilendir - Birlikte Çalış</b> <ul style="list-style-type: none"> <li>▪ Öğrenciler</li> <li>▪ Öğretmenler</li> <li>▪ Okul Aile Birliği</li> <li>▪ İlçe Milli Eğitim Müdürlüğü</li> <li>▪ Kaymakamlık</li> <li>▪ Okullar</li> <li>▪ Memur ve Hizmetliler</li> </ul>	<b>Kapasiteyi geliştir, çıkarlarını</b> <ul style="list-style-type: none"> <li>▪ Ulusal Ajans</li> <li>▪ Milli Eğitim Bakanlığı</li> <li>▪ Belediye</li> <li>▪ Sendikalar</li> </ul>
<b>ÖNEMSİZ</b>	<b>Etkilerini gider. kendini savun</b> <ul style="list-style-type: none"> <li>▪ İlçe Mal Müdürlüğü</li> <li>▪ Özel Eğitim Kurumları,</li> <li>▪ İlçe Sağlık Müdürlüğü</li> </ul>	<b>İzle veva gözet</b> <ul style="list-style-type: none"> <li>▪ Muhtarlıkla</li> </ul>

Önceliklendirilen paydaşlar bu aşamada kapsamlı olarak değerlendirilir. Paydaşlar değerlendirilirken cevap aranabilecek sorular şunlardır:

Paydaş, Okulun hangi faaliyeti/hizmeti ile ilgilidir?

Paydaşın Okulun beklentileri nelerdir?

Paydaş, Okulun faaliyetlerini/hizmetlerini ne şekilde etkilemektedir?(olumlu-olumsuz)

Paydaşın Okulun etkileme gücü nedir?

Paydaş, Okulun faaliyetlerinden/hizmetlerinden ne şekilde etkilenmektedir? (olumlu-olumsuz)

Paydaş analizi kapsamında, Okulun sunduğu ürün/hizmetlerle bunlardan yararlananlar ilişkilendirilir.

Böylece, hangi ürün/hizmetlerden kimlerin yararlandığı açık bir biçimde ortaya konulur.

Ürün/Hizmet Tablosu, yararlanıcıların ilgili olduğu ürün/hizmetleri bir arada görebilmek ve her bir ürün/hizmetin hangi yararlanıcıları ilgilendirdiğini görselleştirebilmek için faydalı bir araçtır.

## MEMNUNİYET ANKETİ

Tablo. 12

Kanuni Sultan Süleyman İlkokulu		STRATEJİK PLANI (2024-2028)
“ İÇ PAYDAŞ ÖĞRENCİ GÖRÜŞ VE DEĞERLENDİRMELERİ” ANKET FORMU		
ÖĞRENCİ MEMNUNİYET ANKETİ		MEMNUNİYET ANKET SONUCU
SIRA NO	GÖSTERGELER	SONUÇ
1	İhtiyaç duyduğumda okul çalışanlarıyla rahatlıkla görüşebiliyorum.	4,27753304
2	Okul müdürü ile ihtiyaç duyduğumda rahatlıkla konuşabiliyorum.	4,125
3	Okulun rehberlik servisinden yeterince yararlanabiliyorum.	4,181818182
4	Okula ilettiğimiz öneri ve isteklerimiz dikkate alınır.	3,926829268
5	Okulda kendimi güvende hissediyorum.	4,355855856
6	Okulda öğrencilerle ilgili alınan kararlarda bizlerin görüşleri alınır.	4,037914692
7	Öğretmenler yeniliğe açık olarak derslerin işlenişinde çeşitli yöntemler kullanmaktadır.	4,271111111
8	Derslerde konuya göre uygun araç gereçler kullanılmaktadır.	4,252212389
9	Teneffüslerde ihtiyaçlarımı giderebiliyorum.	4,273542601
10	Okulun içi ve dışı temizdir.	3,93
11	Okulun binası ve diğer fiziki mekanlar yeterlidir.	4,070175439
13	Okulumuzda yeterli miktarda sanatsal ve kültürel faaliyetler düzenlenmektedir.	3,793548387
<b>GENEL DEĞERLENDİRME</b>		4,10636311

Kanuni Sultan Süleyman İlkokulu		STRATEJİK PLANI (2024-2028)
“ İÇ PAYDAŞ ÖĞRETMEN GÖRÜŞ VE DEĞERLENDİRMELERİ” ANKET FORMU		ANKET SONUCU
SIRA NO	GÖSTERGELER	SONUÇ
1	Okulumuzda alınan kararlar, çalışanların katılımıyla alınır.	3,80645161
2	Kurumdaki tüm duyurular çalışanlara zamanında iletilir.	4,33333333
3	Her türlü ödüllendirmede adil olma, tarafsızlık ve objektiflik esastır.	4,06060606
4	Kendimi, okulun değerli bir üyesi olarak görürüm.	4,29032258
5	Çalıştığım okul bana kendimi geliştirme imkânı tanımaktadır.	3,90625
6	Okul, teknik araç ve gereç yönünden yeterli donanıma sahiptir.	3,76666667
7	Okulda çalışanlara yönelik sosyal ve kültürel faaliyetler düzenlenir.	3,37931034
8	Okulda öğretmenler arasında ayrım yapılmamaktadır.	4,03030303
9	Okulumuzda yerelde ve toplum üzerinde olumlu etki bırakacak çalışmalar yapmaktadır.	4
10	Yöneticilerimiz, yaratıcı ve yenilikçi düşüncelerin üretilmesini teşvik etmektedir.	4,28125
11	Yöneticiler, okulun vizyonunu, stratejilerini, iyileştirmeye açık alanlarını vs. çalışanlarla paylaşır.	4,21875
12	Okulumuzda sadece öğretmenlerin kullanımına tahsis edilmiş yerler yeterlidir.	3,73076923
13	Alanıma ilişkin yenilik ve gelişmeleri takip eder ve kendimi güncellerim.	4,27272727
<b>GENEL DEĞERLENDİRME</b>		<b>4,00590309</b>

Kanuni Sultan Süleyman İlkokulu		STRATEJİK PLANI (2024-2028)
“ İÇ PAYDAŞ VELİ GÖRÜŞ VE DEĞERLENDİRMELERİ” ANKET FORMU		
VELİ MEMNUNİYET ANKETİ		MEMNUNİYET ANKET SONUCU
SIRA NO	GÖSTERGELER	SONUÇ
1	İhtiyaç duyduğumda okul çalışanlarıyla rahatlıkla görüşebiliyorum.	4,05668016
2	Bizi ilgilendiren okul duyurularını zamanında öğreniyorum.	4,35
3	Öğrencimle ilgili konularda okulda rehberlik hizmeti alabiliyorum.	4,08196721
4	Okula ilettiğim istek ve şikayetlerim dikkate alınıyor.	4,00434783
5	Öğretmenler yeniliğe açık olarak derslerin işlenişinde çeşitli yöntemler kullanmaktadır.	4,19379845
6	Okulda yabancı kişilere karşı güvenlik önlemleri alınmaktadır.	4,24899598
7	Okulda bizleri ilgilendiren kararlarda görüşlerimiz dikkate alınır.	4,02040816
8	E-Okul Veli Bilgilendirme Sistemi ile okulun internet sayfasını düzenli olarak takip ediyorum.	3,95132743
9	Çocuğumun okulunu sevdiğini ve öğretmenleriyle iyi anlaşmışımı düşünüyorum.	4,4389313
10	Okul, teknik araç ve gereç yönünden yeterli donanıma sahiptir.	3,76444444
11	Okul her zaman temiz ve bakımlıdır.	3,93577982
12	Okulun binası ve diğer fiziki mekanlar yeterlidir.	4,02409639
13	Okulumuzda yeterli miktarda sanatsal ve kültürel faaliyetler düzenlenmektedir.	3,73170732
<b>GENEL DEĞERLENDİRME</b>		4,06172958

## 2.7 Okul/Kurum İçi Analiz

Kuruluş içi analiz; insan kaynaklarının yetkinlik düzeyi, kurum kültürü, teknoloji ve bilişim altyapısı, fiziki ve mali kaynaklara ilişkin analizlerin yapılarak okul/kurumun mevcut kapasitesinin değerlendirilmesidir. Ayrıca, bu bölümde okul/kurumun teşkilat şemasına da yer verilir.

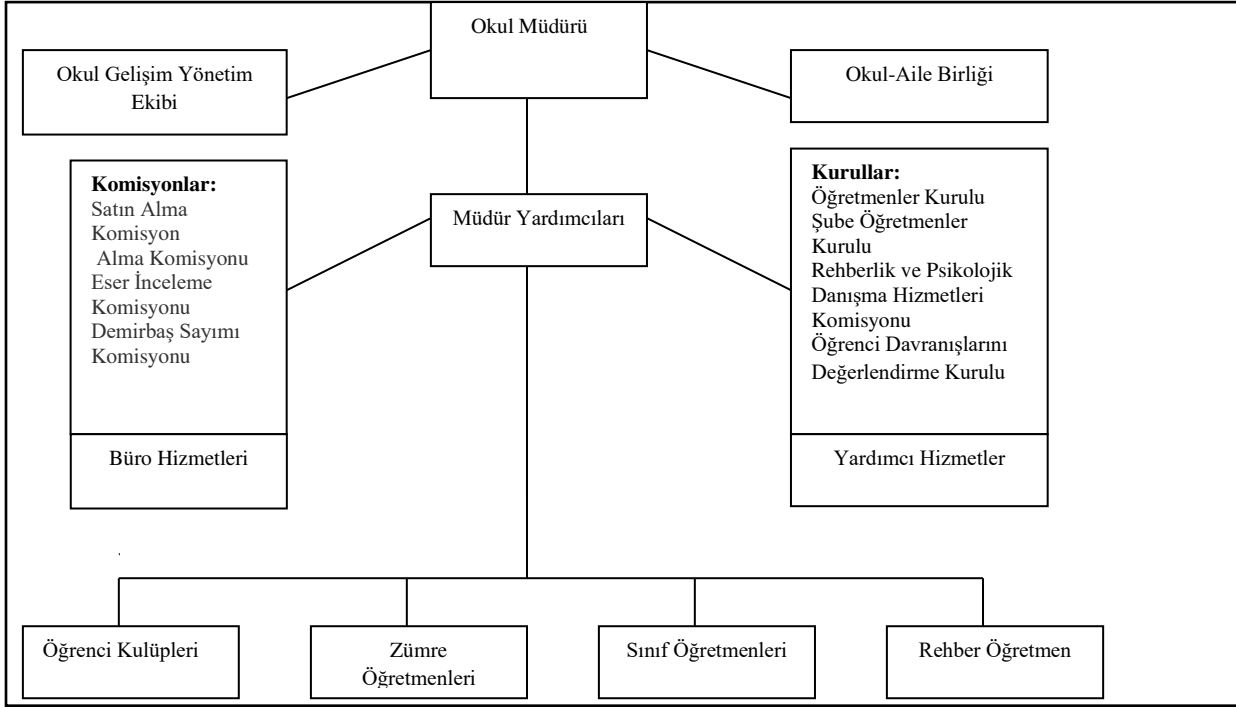
Etkili bir okul/kurum içi analiz süreci; okul/kurumun kaynaklarını, varlıklarını, özelliklerini, yeterliliklerini, yeteneklerini, fırsat alanlarını ve başarısızlıklarını belirlemek için okul/kurumun içinde etkileşime giren tüm bileşenlerinin değerlendirildiği bir süreçtir. Okul/kurum içi analiz sürecinde yararlanılabilecek farklı araçlar vardır. Her bir aracın analiz sürecinin bir dışlisi olarak sunacağı katkı değerlidir. Örneğin, insan kaynakları verileri eğitim planlaması ya da iş değerlendirmeleri gibi alanlarda yapılacak analizlere katkı sağlayacaktır. Ne kadar fazla araçtan faydalanılırsa okul/kurumun durumuna dair o kadar net bir tablo çizilmiş olacaktır. Okul/kurumların okul/kurum içi analiz sürecinde kullanabilecekleri araçlar, içerikleri ve nasıl erişim sağlayabileceklerine dair bilgiler Tablo 13 te verilmiştir.

**Tablo. 13**

Okul/Kurum İçi	Analiz İçerik Tablosu
Öğrenci sayıları	Sınıf kademeleri, meslek alan dalları, kaynaştırma öğrencileri, yabancı uyruklu öğrenciler gibi demografik özelliklere dair detaylı sınıflandırmaları kapsamalıdır. e-Okul kayıtları kullanılarak hazırlanabilir.
Akademik başarı verileri	e-Okul kayıtları kullanılarak erişim sağlanabilir.
Sosyal-kültürel-bilimsel ve sportif başarı verileri	Belirtilen alanlarda yarışma ödülleri ya da lisansları olan öğrencilere dair sayısal verileri kapsamalıdır.
Öğrenme stilleri envanteri	Okul rehberlik servisi tarafından uygulanmaktadır.  Devam-devamsızlık verileri e-Okul kayıtları kullanılarak erişim sağlanabilir. Aynı
Devam-devamsızlık verileri	e-Okul kayıtları kullanılarak erişim sağlanabilir. Aynı zamanda okul rehberlik servisi tarafından devamsızlık nedenleri anketi uygulanarak detaylı bir analiz gerçekleştirilmesi önerilmektedir.
Okul disiplinini etkileyen faktörler anketi	Okul rehberlik servisi tarafından uygulanmaktadır.
İnsan kaynakları verileri	İdareci, öğretmen ve destek personeline dair sayısal veriler, lisans ya da yüksek lisans programlarından mezuniyet durumlarını da kapsamalıdır.
Öğretmenlerin hizmet içi eğitime katılma oranları	MEBBİS verileri kullanılarak erişim sağlanabilir.
Öğrenme ortamı verileri	Okulun fiziki yapısına (ana ve ek binalar, kapalı spor salonu vb.) ve öğrenme ortamlarına (sınıf sayısı, laboratuvar ve kütüphane vb.) dair verileri içermelidir.
Okul/kurum ortamını değerlendirme anketi	Okul rehberlik servisi tarafından uygulanmaktadır.

## 2.7.1 Teşkilat Yapısı

Tablo 14. TEŞKİLAT ŞEMASI



## OKULDA OLUŞTURULAN BİRİMLER

Tablo. 15

Görevler	Görevle İlgili bölüm, birim, kurul/komisyon	Görevle İlgili işbirliği(paydaşlar)	Hedef Kitle
Okul ve aile iş birliğini sağlamak, okula maddi kaynak oluşturmak	Okul Aile Birliği	Okul yönetimi, öğretmen ve diğer çalışanlar	Öğrenci
Eğitim-öğretimin planlanması ve yönetim ile ilgili en üst karar alma organı	Öğretmenler Kurulu	Okul Yönetimi, Öğretmenler	Öğrenci
Satın alma ile ilgili işlemler	Satın Alma Komisyonu	Okul Yönetimi	-
Öğrenci sosyal ve kişilik hizmetlerinin planlanması ve geliştirilmesi	Psikolojik Danışma ve Rehberlik Hizmetleri Yürütme Komisyonu	Rehberlik Servisi, Sınıf Rehber Öğretmenleri, Okul Yönetimi	Öğrenci
Öğrenci davranışlarının değerlendirilmesinin yapılması, gerekli yaptırım ve ödüllendirme işlemlerinin yapılması.	Öğrenci Davranışları Değerlendirme Kurulu	Okul Yönetimi, Rehberlik Servisi, Sınıf Rehber Öğretmenleri	Öğrenci
Sosyal etkinliklerin planlanması ve uygulanması	Sosyal Etkinlikler Kurulu	Okul Yönetimi, Okul Aile Birliği	Öğrenci
Paylaşımçı ve iş birliğine dayalı yönetim anlayışıyla eğitim-öğretimin niteliğini ve öğrenci başarısını artırmak, okulun fizikî ve insan kaynaklarını geliştirmek, öğrenci merkezli eğitim yapmak, eğitimde planlı ve sürekli gelişim sağlamak	Okul Gelişim Yönetim Ekibi	Okul Yönetimi, Öğretmenler, Veliler	Öğrenci



## 2.7.2. İnsan Kaynakları

Dünya genelinde hızlı bir biçimde devam eden ekonomik ve yapısal dönüşüm süreci, küreselleşme ve rekabeti beraberinde getirmiştir. Toplumların bu değişim sürecine ve yeni şartlara uyum sağlayabilmesi eğitimle mümkün olmaktadır. Başarılı olmak isteyen kurumlar, elindeki insan kaynağının niteliklerini artırırken, aynı zamanda kurumun ihtiyaç duyduğu nitelikli insan kaynağını da bünyesine katmaya çalışmaktadır. Ayrıca, kurumlar elindeki nitelikli elemanları kaybetmemek için de çaba sarf etmelidirler. Birey odaklı yapısıyla eğitim kurumlarının sahip olduğu insan kaynağını en etkili şekilde kullanması bir zorunluluktur.

Günümüz dünyasında her şeyin hızla değiştiği ve bazen öngörülemez gelişmelerin yaşandığı göz önüne alındığında, stratejik alanlarla ilgili orta ve uzun vadeli planlamalar yapmanın ne kadar önemli olduğu ortaya çıkmaktadır. Hangi alanda olursa olsun planlamanın öncelikleri arasında insan kaynaklarına yönelik stratejiler de yer alır.

Okulumuzun insan kaynakları yönetime ilişkin temel politika ve stratejileri Milli Eğitim Bakanlığının politika ve stratejisine uyumlu olarak “çalışanların yönetimi süreci” kapsamında yürütülmektedir. İnsan kaynaklarına ilişkin politika ve stratejiler okulumuzun kilit süreçleri ile uyum içerisindedir. Okulumuzun kilit süreçleri Okul Gelişim Yönetim Ekibinde “eğitim-öğretim süreci”, ”okul-veli ve öğrenci işbirliği süreci” olarak belirlenmiştir.

Okulumuzda işe alma, işten çıkarma ve ücretlendirme ile ilgili konular Milli Eğitim Bakanlığı kanun ve yönetmeliklerine uygun olarak yapılmaktadır. Bunun dışında destek personel alımı, mesleki yetkinlikleri ve yapılan işin niteliğine uygunluğu dikkate alınarak, belirtilen yasa ve yönetmelikleri kapsayan şartlarda okul idaresi ve Okul Aile Birliği tarafından yapılmaktadır.

Kanun ve yönetmeliklerde belirtilen ders saati sayısına ve norm kadro esasına göre insan kaynakları planlaması yapılmaktadır.

Çalışanın işten ayrılması (emekli olma, yer değiştirme) durumunda, yerine atama Milli Eğitim Bakanlığı prosedürleri doğrultusunda yapılmaktadır. Çalışanların kısa süreli (rapor, izin vb.) ayrılmaları durumunda ise dersin boş geçmemesi için gerekli planlama yapılmaktadır. Yönetici veya dersi boş olan öğretmenler derslere girmektedir.

İnsan kaynaklarına ilişkin politika ve stratejiler belirlenirken çalışanlar bu sürece dâhil edilmekte ve bu stratejiler her yıl Okul Gelişim Yönetim Ekibi tarafından güncellenmektedir

Kaliteli ve çağdaş eğitim politikamızın amacı evrensel düşüncelere sahip, yaratıcı, demokratik, insan haklarına saygılı, yeniliklere açık, katılımcı ve çağdaş bireyler yetiştirmektir.

Okul yöneticilerimiz, çalışanların ekip halinde çalışmalarının etkili halde gerçekleşmesini, özverili, uyumlu ekipler oluşturarak, onlara her konuda yardımcı ve önder olarak, okulun imkânlarını sunarak, çalışanları yüreklendirip zamanında ödüllendirerek sağlamaktadırlar.

Okulumuz çalışanlarının grup dayanışmasını sağlamak için yılda bir kez piknik, en az bir kere çalışanların katılımıyla yemekler düzenlenmektedir.

Okulumuzda eğitim-öğretim kalitesi yüksek, kendi alanlarında yetkin öğretmen kadrosu bulunmaktadır. Çalışanlar Milli Eğitim Bakanlığı mevzuatındaki değişikliklere göre bilgilendirilmekte, öğretmenlere yapılan anketlerde ihtiyaç duyulan konularla ilgili programlar Milli Eğitim Müdürlüğü ile işbirliğine gidilip hizmet içi eğitim planları yapılmaktadır. Misyon ve vizyonumuzdaki değerlere ulaşmak için çağdaş eğitim anlayışı ve çağdaş eğitim kalitesinde eğitim yapabilmek amacıyla çalışanlara kurumumuz örgüt kültürüne uygun, hizmet içi eğitimleri verilmektedir. Öğretmenlerimizin bireysel düzeyde ilgi ve yetenekleri doğrultusunda ders dışı etkinlikler, sosyal kulüpler, ders dağıtım çizelgeleri planlanmaktadır.

Ekip düzeyinde ise örgüt kültürünü yansıtmak, bireysel farklılıklara önem vermek ve takım ruhuna sahip olmak ilkelerimizle hareket eden, birbirleri ile işbirliğine açık öğretmenlerimiz tarafından öğrenme olanakları oluşturulmakta ve katılıma özendirilmektedir. Öğrenme faaliyetlerine ilişkin bilgiler çeşitli ortamlardan elde edilmektedir. Çalışanların kendilerini geliştirmeleri amacıyla öğrenme faaliyetleri desteklenmekte ve seminer, toplantı, eğitim vb. katılmaları sağlanmaktadır.

**Tablo. 16**

<b>ÇALIŞANLARIN GÖREV DAĞILIMI</b>	
<b>Okul Müdürü;</b>	<ol style="list-style-type: none"> <li>1. Kanun, tüzük, yönetmelik, yönerge, program ve emirlere uygun olarak görevlerini yürütmeye,</li> <li>2. Okulu düzene koyar, Denetler.</li> <li>3. Okulun amaçlarına uygun olarak yönetilmesinden, değerlendirilmesinden ve geliştirmesinden sorumludur.</li> <li>4. Okul müdürü, görev tanımında belirtilen diğer görevleri de yapar.</li> </ol>
<b>Müdür Yardımcıları</b>	<ol style="list-style-type: none"> <li>1. Okulun her türlü eğitim-öğretim, yönetim, öğrenci, personel, tahakkuk, ayniyat, yazışma, sosyal etkinlikler, yatılılık, bursluluk, güvenlik, beslenme, bakım, nöbet, koruma, temizlik, düzen, halkla ilişkiler gibi işleriyle ilgili olarak okul müdürü tarafından verilen görevleri yapar.</li> <li>2. Müdür yardımcıları, görev tanımında belirtilen diğer görevleri de yapar.</li> </ol>
<b>Öğretmen</b>	<ol style="list-style-type: none"> <li>1. İlköğretim okullarında dersler sınıf veya branş öğretmenleri tarafından okutulur.</li> <li>2. Öğretmenler, kendilerine verilen sınıfın veya şubenin derslerini, programda belirtilen esaslara göre plânlamak, okutmak, bunlarla ilgili uygulama ve deneyleri yapmak, ders dışında okulun eğitim-öğretim ve yönetim işlerine etkin bir biçimde katılmak ve bu konularda kanun, yönetmelik ve emirlerde belirtilen görevleri yerine getirmekle yükümlüdürler.</li> <li>3. Sınıf öğretmenleri, okuttukları sınıfı bir üst sınıfta da okuturlar.</li> <li>4. İlköğretim okullarının 4'üncü ve 5'inci sınıflarında özel bilgi, beceri ve yetenek isteyen; beden eğitimi, müzik, görsel sanatlar, din kültürü ve ahlâk bilgisi, yabancı dil ve bilgisayar dersleri branş öğretmenlerince okutulur.</li> <li>5. Derslerini branş öğretmeni okutan sınıf öğretmeni, bu ders saatlerinde yönetimce verilen eğitim-öğretim görevlerini yapar.</li> <li>6. Okulun bina ve tesisleri ile öğrenci mevcudu, yatılı-gündüzlü, normal veya ikili öğretim gibi durumları göz önünde bulundurularak okul müdürlüğünce düzenlenen nöbet çizelgesine göre öğretmenlerin, normal öğretim yapan okullarda gün süresince, ikili öğretim yapan okullarda ise kendi devresinde nöbet tutmaları sağlanır.</li> <li>7. Yönetici ve öğretmenler; Resmî Gazete, Tebliğler Dergisi, genelge ve duyurulardan elektronik ortamda yayımlananları Bakanlığın web sayfasından takip eder.</li> <li>8. Elektronik ortamda yayımlanmayanları ise okur, ilgili yeri imzalar ve uygularlar.</li> <li>9. Öğretmenler dersleri ile ilgili araç-gereç, laboratuvar ve işliklerdeki eşyayı, okul kütüphanesindeki kitapları korur ve iyi kullanılmasını sağlarlar.</li> </ol>
<b>Yardımcı Hizmetler Personeli</b>	<ol style="list-style-type: none"> <li>1. Yardımcı hizmetler sınıfı personeli, okul yönetimince yapılacak plânlama ve iş bölümüne göre her türlü yazı ve dosyayı dağıtmak ve toplamak,</li> <li>2. Başvuru sahiplerini karşılamak ve yol göstermek,</li> <li>3. Hizmet yerlerini temizlemek, Aydınlatmak ve ısıtma yerlerinde çalışmak,</li> <li>4. Okula getirilen ve çıkarılan her türlü araç-gereç ve malzeme ile eşyayı taşıma ve yerleştirme işlerini yapmakla yükümlüdürler.</li> </ol>

**Öğretmenlerin Hizmet Süreleri (Yıl İtibarıyla)****Tablo. 17**

Hizmet Süreleri	Kadın	Erkek	Toplam
	1-3 Yıl	1	0
4-6 Yıl	9	3	12
6-10 Yıl	11	7	18
10-20 Yıl	2	3	5
20 ve üzeri	0	1	1

**Norm Kadro Durumu****Tablo. 18**

Sıra No	Unvan-Branşı	Norm	Mevcut	İhtiyaç	Sözleşmeli	Fazla
1	Müdür	1	1	0	0	0
2	Müdür Yardımcısı	3	3	0	0	0
3	Sınıf Öğretmenliği	36	25	11	0	0
4	İngilizce	3	1	2	0	0
5	Rehber Öğretmen	4	3	1	0	0
6	Din Kültürü	1	1	0	0	0
7	Özel Eğitim	0	0	0	0	0
9	TOPLAM	48	34	14	0	0

Tablo. 19

Mevcut Kapasite				Mevcut Kapasite Kullanımı ve Performans					
Psikolojik Danışman Norm Sayısı	Görev Yapan Psikolojik Danışman Sayısı	İhtiyaç Duyulan Psikolojik Danışman Sayısı	Görüşme Odası Sayısı	Danışmanlık Hizmeti Alan			Rehberlik Hizmetleri İle İlgili Düzenlenen Eğitim/Paylaşım Toplantısı vb. Faaliyet Sayısı		
				Öğrenci Sayısı	Öğretmen Sayısı	Veli Sayısı	Öğretmenlere Yönelik	Öğrencilere Yönelik	Velilere Yönelik
4	3	1	1	256	36	105	8	12	12

### 2.7.3. Teknolojik Düzey

Okulumuzda bilgiyi üretmek için eğitim teknolojilerinden yoğun olarak yararlanılmaktadır. Okulumuz eğitimde kalıcı öğrenmenin amacı ile “Bilimin ışığında, değişmeye ve gelişmeye açık olmak” ilkesinden, “Eğitim-öğretimde teknolojik alt yapının iyileştirilmesi ve yaygınlaştırılması” stratejisinden hareketle, teknolojiyi en üst düzeyde kullanmaktadır. Bu amaçla gerekli bütçe oluşturulmaktadır.

Teknolojinin önemi ve çağdaş eğitim anlayışımızdan hareketle öğretmenlerimiz, ders ortamında bilgisayar, projeksiyon makinesi, mikroskop, fotokopi makinesi, internet ve baskı makinesi vb. araç-gereçleri ihtiyaç duyduklarında kullanmaktadırlar. Okulumuz TNet internet ile internete bağlanmaktadır. İnternet okulumuzdaki tüm bilgisayarlaraulaşmaktadır. İdarecilerimizin odalarında, Öğretmenler ve Rehber Öğretmen odasında. Ayrıca okulumuzun internet sitesi bulunmaktadır. Okulumuzda günün şartlarına ve ekonomik koşullarına uygun olmayan araç-gereçler yenileri ile değiştirilmektedir. Okulumuz bilgi ve bilgi birikimi kavramlarını önemseyerek öğrenci ve çalışanlarla ilgili gerekli bilgileri düzenli ve sistemli bir biçimde dosyalamaktadır.

Üst yönetimden gelen ve okul içerisinde gerekli olan bilgiler paydaşlara yazılı imza sirküleriyle, DYS üzerinden( Döküman Yönetim Sistemi) ve sözlü olarak duyurulmaktadır.

Okulumuza kayıt olan öğrenciler için hazırlanan öğrenci bilgi formları dosyalanarak e-okulyönetim bilgi sistemine kaydedilmektedir. Bu sisteme okul idaresi yetkilileri kendi görevtanımları içinde ulaşabilmekte ve bilgiler güncellenmektedir. Bu bilgilerin kaybolmaması için arşivlenmesi ve yedeklenmesi yapılmaktadır. Rehberlik ve psikolojik danışma bölümü, öğrencilerle ilgili yaptığı çalışmaları Rehberlik Yürütme Kurulunda kurul üyeleri ile paylaşmaktadır. Paylaşılan bilgiler dikkate alınarak önlemlerle ilgili planlama yapılmakta ve arşivlenmektedir

**Tablo 20. Teknolojik Araç-Gereç Durumu**

Araç-Gereçler	2021	2022	2023	İhtiyaç
Bilgisayar	5	5	5	4
Yazıcı	3	3	3	2
Tarayıcı	0	0	0	1
Projeksiyon				1
Taşınabilir Bilgisayar Sayısı	2	2	2	1
Projeksiyon Sayısı	2	2	2	0
TV Sayısı	2	2	2	0
Fotokopi Makinası Sayısı	1	1	1	1
Akıllı Tahta Sayısı	37	37	37	0

## 2.7.4. Mali Kaynaklar

Okulumuzda finansal ve fiziksel kaynakların yönetimi süreci kapsamında finansal kaynaklar yönetilmektedir. Okulumuzda finans kaynaklar yıllık bütçe planına göre oluşturulmaktadır. Giderlerle ilgili düzenlemeler Okul Aile Birliği ve komisyonlar tarafından yapılmaktadır. Okulumuz kar amacı gütmeyen bir kuruluştur. Yıllık bütçe gelirleri Okul Aile Birliğine yapılan veli bağışları, gezi, kermes oluşmaktadır. Okulumuz bütçesi oluşturulurken çalışanlar bilgilendirilmektedir. Toplantılarda bireysel ve grup olarak belirlenen ihtiyaçlar okulumuz finansal kaynaklarından sağlanmaktadır.

Yatırımlar, okulumuzun politika ve stratejilerini destekleyecek doğrultuda öncelikli ihtiyaçlarına göre planlanmakta, satın alma komisyonu tarafından teklifler alınmakta ve değerlendirme yapılarak uygun teklif seçilmektedir. Alınan hizmet ve araç-gereçler, muayene ve teslim alma komisyonu tarafından teslim alınarak ilgili demirbaş defterine kaydedilmektedir.

Ayrıca tüm gelir ve giderler Tefbis sistemine işlenmektedir.

**Tablo 21. Harcama Kalemler**

Harcama Kalemi	Çeşitleri
Personel	Sözleşmeli olarak çalışan personelin (sekreter temizlik, güvenlik) ücret, vergi, sigorta vb. Giderleri
Onarım	Okul/kurum binası ve tesisatlarıyla ilgili her türlü küçük onarım; makine, bilgisayar, yazıcı vb. bakım giderleri
Sosyal-sportif faaliyetler	Etkinlikler ile ilgili giderler
Temizlik	Temizlik malzemeleri alımı
İletişim	Telefon, internet, posta, mesaj giderleri
Kırtasiye	Her türlü kırtasiye ve sarf malzemesi giderleri

**Tablo 22. Kaynak Tablosu**

Kaynaklar	2024	2025	2026	2027	2028
Genel Bütçe	25000	30000	35000	35000	40000
Okul Aile Birliği	30000	140000	180000	200000	250000
Diğer	-	-	-	-	-
TOPLAM	55000	170000	215000	235000	290000

## 2.7.5. İstatistiki Veriler

**Tablo 23. Gelir-Gider Tablosu**

YILLAR	2021		2022		2023	
	GELİR	GİDER	GELİR	GİDER	GELİR	GİDER
Temizlik		3.000		10.000		14.011,97
Küçük Onarım		2.400		10.000		14.000
Bilgisayar Harcamaları		0		0		0
Büro Makinaları-Kırtasiye Harcamaları		3.069,98		6.000		8.500
Telefon		0				
Sosyal Faaliyetler		500		1.138,137		4.500,00
GENEL	10.466,7	9.969,98	31.768,12	27.138,137	48.932,26	41.011,97

**Tablo 24.**

Yıllara Göre Mezun Olan Öğrenci Oranı					
2020-2021		2021-2022		2022-2023	
Öğrenci Sayısı	Mezun Sayısı	Öğrenci Sayısı	Mezun Sayısı	Öğrenci Sayısı	Mezun Sayısı
1560	244	1620	262	1628	276

Tablo 25.

<b>Yıllara Göre Ortalama Sınıf Mevcutları</b>		
<b>2020-2021</b>	<b>2021-2022</b>	<b>2022-2023</b>
43	45	45

Tablo 26.

<b>Öğretim Yılı</b>	<b>Sınıf Tekrarı Yapan Öğrenci Sayısı</b>
2020-2021	0
2021-2022	0
2022-2023	17



Tablo 27.

<b>2021-2022 Eğitim Öğretim Yılı</b>			
<b>SÜREKLİ DEVAMSIZLIK YAPAN ÖĞRENCİ SAYISI</b>			
	<b>Kız</b>	<b>Erkek</b>	<b>Toplam</b>
1.Sınıf	17	6	23
2.Sınıf	14	20	34
3.Sınıf	15	14	29
4.Sınıf	18	14	32
<b>Toplam</b>	<b>61</b>	<b>49</b>	<b>118</b>

Tablo 28.

<b>2022-2023 Eğitim Öğretim Yılı</b>			
<b>SÜREKLİ DEVAMSIZLIK YAPAN ÖĞRENCİ SAYISI</b>			
	<b>Kız</b>	<b>Erkek</b>	<b>Toplam</b>
1.Sınıf	12	6	18
2.Sınıf	16	15	31
3.Sınıf	15	14	29
4.Sınıf	18	14	32
<b>Toplam</b>	<b>61</b>	<b>49</b>	<b>110</b>

## 2.8. Çevre Analizi (PESTLE)

Çevre analiziyle okul/kurum üzerinde etkili olan veya olabilecek politik,ekonomik,sosyo-kültürel, teknolojik, yasal çevresel dış etkenlerin tespit edilmesi amaçlanır. Dış çevreyi oluşturan unsurlar(nüfus,demografik yapı,coğrafi alan,kentsel gelişme,sosyokültürel hayat, ekonomik, sosyal, politik, kültürel durum, çevresel, teknolojik ve rekabete yönelik etkenler vb.) okul ve kurumun kontrolü dışındaki koşullara bağlı ve farklı eğilimlere sahiptir.Bu unsurlar doğrudan veya dolaylı olarak okul/kurumun faaliyet alanlarını etkilemektedir.

Bu bölümde,okul/kurumu etkileyen yada etkileyebilecek dış çevre eğilimleri ve koşulları değerlendirilir.

Bu analiz ile elde edilen veriler, GZFT analizinin “fırsatlar” ve“tehditler” bölümlerinin oluşturulmasında zemin oluşturur. Tespit ile ihtiyaçların belirlenmesi ise stratejilerin geliştirilmesinde önemli bir rol oynayacaktır.

Söz konusu etkenlerin tespit edilmesinde PESTLE matrisinden faydalanılır.

Okul ve kurum dış çevrede meydana gelebilecek değişiklikleri sürekli olarak izleyerek analiz etmek, ortaya çıkabilecek fırsat-tehditleri önceden tahmin edip gerekli önlemleri almak zorundadır.

Okul/kurum içi analizde, sağlıklı bir şekilde ortaya konan güçlü ve zayıf yönler, çevre analizi aşamasında elde edilecek fırsatlar ve tehditler ile birlikte değerlendirilerek en uygun stratejiler belirlenmelidir.

## PESTLE Analiz Tablosu

Tablo 29.

Politik-Yasal etkenler	Ekonomik etkenler
<ul style="list-style-type: none"><li>● Kalkınma Planı ve Orta Vadeli Program,</li><li>● Bakanlık ,il ve ilçe stratejik planlarının incelenmesi,</li><li>● Yasal yükümlülüklerin belirlenmesi,</li><li>● Oluşturulması gereken kurul ve komisyonlar,</li><li>● Okul/kurum çevresindeki politik durum.</li></ul>	<ul style="list-style-type: none"><li>● Okul/kurumun bulunduğu çevrenin genel gelir durumu,</li><li>● İş kapasitesi,</li><li>● Okul/kurumun gelirini arttırıcı unsurlar,</li><li>● Okul/kurumun giderlerini arttıran unsurlar,</li><li>● Tasarruf sağlama imkânları,</li><li>● Kullanılabilir bütçe</li></ul>
Sosyo kültürel etkenler	Teknolojik etkenler
<ul style="list-style-type: none"><li>● Kariyer beklentileri,</li><li>● Ailelerin ve öğrencilerin bilinçlenmeleri,</li><li>● Aile yapısındaki değişimler (geniş aileden çekirdek aileye geçiş, erken yaşta evlenmevs.),</li><li>● Nüfus artışı,</li><li>● Göç,</li><li>● Nüfusun yaş gruplarına göre dağılımı,</li><li>● Hayat beklentilerindeki değişimler (Hızlı para kazanma hırslı,lüks yaşama düşkünlük,kırsalalanda kentsel aşam),</li><li>● Beslenme alışkanlıkları,</li><li>● Değerler,mesleki etik kuralları vb.</li></ul>	<ul style="list-style-type: none"><li>● Okul/kurumun teknoloji kullanım durumu</li><li>● e-Devlet uygulamaları,</li><li>● Dijital Platformlar üzerinden uzaktan eğitim imkânları,</li><li>● Okul/kurumun sahip olmadığı teknolojik araçlar</li><li>● Personelin ve öğrencilerin teknoloji kullanım kapasiteleri,</li><li>● Personelin ve öğrencilerin sahip olduğu teknolojik araçlar,</li><li>● Teknoloji alanındaki gelişmeler</li><li>● Teknolojinin eğitimde kullanımı</li></ul>
Çevresel Etkenler	
<ul style="list-style-type: none"><li>● Hava ve su kirlenmesi,</li><li>● Toprak yapısı,</li><li>● Bitki örtüsü,</li><li>● Doğal kaynakların korunması için yapılan çalışmalar,</li><li>● Çevrede yoğunluk gösteren hastalıklar,</li><li>● Doğal afetler (depremkuştağında bulunma,Covid19,kene vakalarıvb.)</li></ul>	

## 2.9. GZFT (Güçlü, Zayıf, Fırsat, Tehdit) Analizi

Okulumuzun temel istatistiklerinde verilen okul künyesi, çalışan bilgileri, bina bilgileri, teknolojik kaynak bilgileri ve gelir gider bilgileri ile paydaş anketleri sonucunda ortaya çıkan sorun ve gelişime açık alanlar iç ve dış faktör olarak değerlendirilerek GZFT tablosunda belirtilmiştir. Dolayısıyla olguyu belirten istatistikler ile algıyı ölçen anketlerden çıkan sonuçlar tek bir analizde birleştirilmiştir.

Kurumun güçlü ve zayıf yönleri donanım, malzeme, çalışan, iş yapma becerisi, kurumsal iletişim gibi çok çeşitli alanlarda kendisinden kaynaklı olan güçlülükleri ve zayıflıkları ifade etmektedir ve ayrımda temel olarak okul müdürü/müdürlüğü kapsamında bakılarak iç faktör ve dış faktör ayrımı yapılmıştır.

### İçsel Faktörler

#### Güçlü Yönler

Tablo 30.

Öğrenciler	<ul style="list-style-type: none"><li>➤ Öğrencilerin Okula Ulaşımının kolay Olması.</li><li>➤ Sınıf Mevcutlarının Standartlara uygun olması.</li><li>➤ Okul Öncesi ihtiyaçların karşılanabilir olması.</li><li>➤ Öğrenciler arasındaki kaynaşmanın sağlanmış olması.</li><li>➤ Yabancı uyruklu öğrencilerin oryantasyonunun sağlıklı olması.</li><li>➤ Derslerde konuya uygun araç ve gereçler kullanılmaktadır. (Öğrenci Anketi)</li><li>➤ Öğretmenler yeniliğe açık olarak derslerin işlenişinde çeşitli yöntemler kullanmaktadırlar. (Öğrenci Anketi)</li><li>➤ Öğrenciler okulda kendilerini güvende hissetmektedirler. (Öğrenci Anketi)</li><li>➤ Teneffüslerde ihtiyaçlarını giderebilmektedirler. (Öğrenci Anketi)</li></ul>
Çalışanlar	<ul style="list-style-type: none"><li>➤ Öğretmen ve Personel eksikliğimizin bulunmaması.</li><li>➤ Personellerimizin ekip ruhuna sahip olması.</li><li>➤ Öğretmenlerimizin yeterli donanıma sahip olması.</li><li>➤ Çalışanların kurumsal kimliği önemsemeleri.</li><li>➤ Çalışanların ulusal ve uluslararası projelerde yer alması.</li><li>➤ Kurumdaki tüm duyurular çalışanlara zamanında iletilmektedir.</li><li>➤ Öğretmenlerimiz alanlarıyla ilgili gelişmeleri takip ederek bilgilerini güncellemektedirler.</li><li>➤ Öğretmenlerimiz kendilerini okulun değerli bir üyesi olarak görmektedirler.</li><li>➤ Öğretmenlerimiz e-güvenlik kurallarını uygulamaktadırlar.</li></ul>

Veliler	<ul style="list-style-type: none"> <li>➤ Velilerimizin okul ile güçlü bir bağının olması.</li> <li>➤ Velilerimizin çoğunlukla genç olması ve teknolojik donanımlı olması.</li> <li>➤ Veli anket sonucuna göre öğrencilerimiz okulu sevmekte ve öğretmenlerle iyi anlaşmaktadır.</li> <li>➤ Veli anket sonucuna göre öğretmenler derslerin işlenişinde yeniliğe açık çeşitli yöntemler uygulamaktadırlar.</li> <li>➤ Veli anket sonucuna göre İhtiyaç duyulduğunda okul çalışanlarıyla iletişime geçilebilmektedir.</li> </ul>
Bina ve Yerleşke	<ul style="list-style-type: none"> <li>➤ Okulumuza ulaşımın kolay olması.</li> <li>➤ Binamızın engelli öğrencilere cevap verebilecek olması.</li> <li>➤ Eski ve yeni okul binasının aynı bahçede olması.</li> </ul>
Donanım	<ul style="list-style-type: none"> <li>➤ Web sitemizin güncel tutulması.</li> <li>➤ Kurum çalışanların teknolojik ve mesleki donanıma sahip olmaları.</li> <li>➤ Eğitimde Kalite Yönetim Sisteminin benimsenmesi.</li> <li>➤ MEB hazırladığı yazılım programlarının aktif şekilde kullanılıyor olması.</li> <li>➤ MEB'in sağladığı internetin kullanılarak e-güvenliğin sağlanması</li> </ul>
Bütçe	<ul style="list-style-type: none"> <li>➤ Bütçemizin verimli ve planlı kullanılması.</li> <li>➤ TİF, TEFBİS kayıtlarının düzenli tutulması.</li> <li>➤ Okul Aile Birliğinin özverili çalışması.</li> <li>➤ Kaynakların israf edilmemesi.</li> </ul>
Yönetim Süreçleri	<ul style="list-style-type: none"> <li>➤ Eğitimde Kalite Yönetim Sisteminin benimsenmesi.</li> </ul>
İletişim Süreçleri	<ul style="list-style-type: none"> <li>➤ Paydaşlarımızla iletişimimizin sağlıklı olması.</li> <li>➤ Sosyal iletişim ağlarının etkin kullanılıyor olması.</li> </ul>

## Zayıf Yönler

**Tablo 31.**

Öğrenciler	<ul style="list-style-type: none"><li>➤ Eğitim Öğretimin erken saatte başlaması nedeniyle sabah geç kalmaların yaşanması.</li><li>➤ Okulun binası ve fiziki mekânlar yetersizdir. Okulumuz iç ve dış temizliği yetersizdir.</li><li>➤ Okulumuzda yeterli miktarda sanatsal ve kültürel faaliyetler düzenlenememektedir.</li></ul>
Çalışanlar	<ul style="list-style-type: none"><li>➤ Çalışanların yeterince motive edilememesi.</li><li>➤ Sosyal Aktivitelerinin yetersiz olması.</li><li>➤ Öğretmenlerin saygınlığının toplumda azalması.</li><li>➤ Okulumuz teknik donanım açısından yeterli değildir.</li><li>➤ Okulumuzda sadece öğretmenlerin kullanımına tahsis edilmiş alanlar yeterli değildir.</li></ul>
Veliler	<ul style="list-style-type: none"><li>➤ Velilerin genç olması ve okul idaresine ve öğretmenlere yersiz müdahalelerde bulunması.</li><li>➤ Çalışanlara yapılan suçlamalarda veliye dönük yaptırımların yetersiz olması.</li><li>➤ Okulun binası ve fiziki mekânlar yetersizdir,</li><li>➤ Okulumuz iç ve dış temizliği yetersizdir.</li><li>➤ Okulumuzda yeterli miktarda sanatsal ve kültürel faaliyetler düzenlenememektedir.</li></ul>
Bina ve Yerleşke	<ul style="list-style-type: none"><li>➤ Okul binasının bize ait olmaması ve binanın bodrum katında su tolanması.</li></ul>
Donanım	<ul style="list-style-type: none"><li>➤ Sosyal ve sportif alanların yetersizliği.</li></ul>
Bütçe	<ul style="list-style-type: none"><li>➤ Bütçenin yetersiz olması.</li></ul>
Yönetim Süreçleri	<ul style="list-style-type: none"><li>➤ Yönetmelik ve genelgelerin sık değişmesi.</li><li>➤ Yönetmelikler, genelgeler, yönergeler ve emirler arasındaki bazı uyumsuzluklar.</li></ul>
İletişim Süreçleri	<ul style="list-style-type: none"><li>➤ Resmi yazıların zaman zaman geç bildirilmesi cevaplama süresinin kısa olması.</li></ul>

## Dışsal Faktörler

### Fırsatlar

**Tablo 32.**

Politik	<ul style="list-style-type: none"><li>➤ Yerel Yönetimin eğitim hizmetlerine duyarlılığı.</li><li>➤ STK lar ve Yerel Yönetimlerle iş birliğine gidilmesi.</li></ul>
Ekonomik	<ul style="list-style-type: none"><li>➤ Veli, esnaf ve Hayırsever Vatandaşların eğitime ekonomik açıdankatkı sağlamaları.</li></ul>
Sosyolojik	<ul style="list-style-type: none"><li>➤ Okula ulaşımın kolay olması.</li><li>➤ Kültür merkezine yakın olması.</li><li>➤ Paydaş kitlesinin geniş olması.</li><li>➤ Okula yönelik veli ve toplum desteğinin olması.</li><li>➤ İdare- veli- öğretmen ve öğrenci iletişiminin çok yönlü ağılanabilmesi.</li></ul>
Teknolojik	<ul style="list-style-type: none"><li>➤ Teknolojik gelişmelerin takip ediliyor ve kullanılıyor olması.</li></ul>
Mevzuat-Yasal	<ul style="list-style-type: none"><li>➤ MEB desteğine çabuk ve kolay erişim sağlanması.</li><li>➤ Kamu ve özel sektörde rehberlik hizmeti alınabilecek uzmanların olması ve onlara ulaşma kolaylığının olması.</li><li>➤ Diğer bakanlıklarla aynı ilde bulunması, böylece bakanlıklar ile kolay koordinasyon sağlanması</li><li>➤ Hizmet içi eğitim hizmeti alınabilecek kurumların olması.</li></ul>
Ekolojik	<ul style="list-style-type: none"><li>➤ Okulumuz çevresinde yeşil alan ve parkların olması.</li></ul>

## Gelişim ve Sorun Alanlarımız

**Tablo 33.**

<b>1.TEMA: EĞİTİM VE ÖĞRETİME ERİŞİM</b>	
<b>1</b>	*Bedensel engelli öğrenciler için binanın fiziki yetersizliği
<b>2</b>	*Öğrencilerin yeterli düzeyde sosyal ve sportif alanlarının olmaması
<b>3</b>	*Okulun tören, müsamere, tiyatro gibi faaliyetlerini yapabileceği alanlarının yetersizliği

**Tablo 34.**

<b>2.TEMA: EĞİTİM VE ÖĞRETİMDE KALİTE</b>	
<b>1</b>	*Okulun tören, müsamere, tiyatro gibi faaliyetlerini yapabileceği alanlarının yetersizliği
<b>2</b>	*Okul sağlığı ve temizliği konusunda yetersizliklerin olması
<b>3</b>	*Başarılı öğrencilerin desteklenmelerine yönelik çalışmaların yetersizliği

<b>3.TEMA: KURUMSAL KAPASİTE</b>	
<b>1</b>	*Okulun konferans salonunun olmaması
<b>2</b>	*Okulun iş güvenliği kapsamında risk analizinin yapılmaması
<b>3</b>	*Öğrencilerin ders dışı egzersiz çalışmalarını yapabilecekleri ortamların olmaması
<b>4</b>	*Okul bahçesinde öğrencilerin dinlenebilecekleri yeşil alanların yeterince olmaması



## 2.10. Tespitler ve İhtiyaçların Belirlenmesi

Gelişim ve sorun alanları analizi ile GZFT analizi sonucunda ortaya çıkan sonuçların planın geleceğe yönelim bölümü ile ilişkilendirilmesi ve buradan hareketle hedef, gösterge ve eylemlerin belirlenmesi sağlanmaktadır.

Gelişim ve sorun alanları ayrımında eğitim ve öğretim faaliyetlerine ilişkin üç temel tema olan Eğitime Erişim, Eğitimde Kalite ve kurumsal Kapasite kullanılmıştır. Eğitime erişim, öğrencinin eğitim faaliyetine erişmesi ve tamamlamasına ilişkin süreçleri; Eğitimde kalite, öğrencinin akademik başarısı, sosyal ve bilişsel gelişimi ve istihdamı da dâhil olmak üzere eğitim ve öğretim sürecinin hayata hazırlama evresini; Kurumsal kapasite ise kurumsal yapı, kurum kültürü, donanım, bina gibi eğitim ve öğretim sürecine destek mahiyetinde olan kapasiteyi belirtmektedir.

Tablo 35.

Eğitime Erişim	Eğitimde Kalite	Kurumsal Kapasite
<p>Okullaşma Oranı</p> <ul style="list-style-type: none"><li>Eğitim – Öğretimi tamamlama</li><li>Eğitim – Öğretime katılım</li><li>Öğrenci gelişimine yönelik veli eğitimleri.</li></ul>	<p>Akademik Başarı</p> <ul style="list-style-type: none"><li>Öğrenci başarısı</li><li>Bilimsel, kültürel, sanatsal ve sportif faaliyetler</li><li>Yabancı Dil ve Hareketlilik</li><li>Okul sağlığı ve hijyen</li><li>Zararlı alışkanlıklar</li><li>Dezavantajlı öğrencilere yönelik faaliyetler</li><li>Çalışanların Erasmus ve E-twinning gibi ulusal ve uluslararası projelerde hareketliliği</li><li>Çalışanların ödüllendirilmesi ve motivasyon</li><li>İnternetin tehlikeleri ve e-güvenlik seminer ve Çalışmaları</li></ul>	<p>Kurumsal İletişim</p> <ul style="list-style-type: none"><li>Duyuruların zamanında yapılması</li><li>Veli iletişimde teknolojinin kullanılabilir olması</li><li>Kurumlar arası iletişimin hızlı ve yaygın olması.</li></ul>

<p>Okula Devam/ Devamsızlık</p> <ul style="list-style-type: none"> <li>• Devamsızlık yapan öğrencilerin takibinin yapılması</li> <li>• Rehberlik servisi ile ilgili ev ziyaretlerinin gerçekleştirilmesi</li> <li>• Rehberlik Araştırma Merkezi tarafından okullarda eğitim alamayan bireylere evlerinde ve hastanelerde eğitim verilmesinin sağlanması</li> </ul>	<p>Sosyal, Kültürel ve Fiziksel Gelişim</p> <ul style="list-style-type: none"> <li>• Okul ve kurumların sosyal, kültürel, sanatsal ve sportif faaliyet alanlarına katılması</li> <li>• Paydaş memnuniyetine yönelik eğitim- öğretim ortamlarının artırılması</li> </ul>	<p>Kurumsal Yönetim</p> <ul style="list-style-type: none"> <li>• Beşeri altyapı</li> <li>• Fiziki ve mali altyapı</li> <li>• Yönetim ve organizasyon</li> <li>• Enformasyon teknolojilerinin kullanımının artırılması</li> </ul>
<p>Okula Uyum, Oryantasyon</p> <ul style="list-style-type: none"> <li>• Paydaş kitlesinin okula uyumlu olması</li> <li>• Yabancı uyruklu öğrencilerin oryantasyonunun sağlanması</li> </ul>	<p>Sınıf Tekrarı</p> <ul style="list-style-type: none"> <li>• Veli ve öğretmen görüşleri sonrasında gerektiğinde uygulanması</li> </ul>	<p>Bina ve Yerleşke</p> <ul style="list-style-type: none"> <li>• Yeni ve eski okul binasının aynı bahçede olması</li> </ul>
<p>Özel Eğitime İhtiyaç Duyan Bireyler</p> <ul style="list-style-type: none"> <li>• Rehberlik Araştırma Merkezi ve Rehberlik Servisi çalışmalarının devamı</li> </ul>	<p>İstihdam Edilebilirlik ve Yönlendirme</p> <ul style="list-style-type: none"> <li>• Yakın çevrede bulunan bir üst eğitim- öğretim kurumlarının sayıca fazla olması</li> </ul>	<p>Donanım</p> <ul style="list-style-type: none"> <li>• Teknolojik donanımın olması</li> </ul>
<p>Yabancı Öğrenciler</p> <ul style="list-style-type: none"> <li>•</li> </ul>	<p>Öğretim Yöntemleri</p> <ul style="list-style-type: none"> <li>• Aktif öğrenme, grup ve ekip çalışmaları, uygulama, gezi vb.</li> </ul>	<p>Temizlik, Hijyen</p> <ul style="list-style-type: none"> <li>•</li> </ul>
<p>Hayat boyu Öğrenme</p> <ul style="list-style-type: none"> <li>•</li> </ul>	<p>Ders araç gereçleri</p> <ul style="list-style-type: none"> <li>• Harita, afiş ve levhalar</li> <li>• Geometri ve kesir takımları vb.</li> </ul>	<p>İş Güvenliği, Okul Güvenliği</p> <ul style="list-style-type: none"> <li>• İş güvenliği planının olması</li> <li>• Okul güvenlik personelinin bulunması</li> </ul>

**Tablo 36.**

<b>1.TEMA: EĞİTİM VE ÖĞRETİME ERİŞİM</b>	
1	Okul öncesi eğitimde okullaşma
2	Eğitim öğretimi tamamlama
3	Eğitim öğretime katılım
4	Öğrenci gelişimine yönelik veli eğitimleri
<b>2.TEMA: EĞİTİM VE ÖĞRETİMDE KALİTE</b>	
1	Öğrenci başarısı
2	Bilimsel, kültürel, sanatsal ve sportif faaliyetler
3	Yabancı dil ve hareketlilik
	Okul sağlığı ve hijyen
5	Okul güvenliği
6	Zararlı alışkanlıklar
7	Dezavantajlı öğrencilere yönelik faaliyetler
8	Çalışanların ulusal ve uluslararası faaliyetlerde yer alması
9	Çalışanların ödüllendirilmesi ve motivasyon
10	İnternetin tehlikeleri ve e-güvenlik seminer ve çalışmaları
<b>3.TEMA: KURUMSAL KAPASİTE</b>	
1	Beşeri alt yapı
2	Fiziki ve mali alt yapı
3	Yönetim ve organizasyon
4	Enformasyon teknolojilerinin kullanımının artırılması
5	Okul ve kurumların sosyal, kültürel, sanatsal ve sportif faaliyet alanlarına erişim ( yetersizliği)
6	İkili eğitim
7	Ozel eğitime ihtiyaç duyan öğrencilere uygun eğitim ve öğretim alanları
8	Paydaş memnuniyetine yönelik eğitim öğretim ortamlarının artırılması
9	Bürokrasinin azaltılması

# III.BÖLÜM

## GELECEĞE BAKIŞ

### 3.1 Geleceğe Bakış

Okul Müdürlüğümüzün Misyon, vizyon, temel ilke ve değerlerinin oluşturulması kapsamında öğretmenlerimiz, öğrencilerimiz, velilerimiz, çalışanlarımız ve diğer paydaşlarımızdan alınan görüşler, sonucunda stratejik plan hazırlama ekibi tarafından oluşturulan Misyon, Vizyon, Temel Değerler;Okulumuz üst kurulana sunulmuş ve üst kurul tarafından onaylanmıştır.

## *MİSYONUMUZ*



Kanuni Sultan Süleyman İlkokulu olarak her bir öğrencimizin eşsiz potansiyelini keşfetmesine ve geliştirmesine olanak sağlayarak, onları bilgiye dayalı, düşünceli ve değerlerine bağlı bireyler olarak yetiştirmeyi amaçlıyoruz. Bunun yanında etik değerlerimizi, insanlık erdemlerimizi de öğretmeyi amaçlıyoruz.

## VİZYONUMUZ



Bilimsel çalıřmalardan, sanat ve sportif faaliyetlere kadar uzanan geniş bir alan da özgün arařtırmaları, buluşları, projeleri, beceri tabanlı uygulamaları ve farkındalık eğitimleri gibi vatandaş odaklı hizmetleri esas alan, öğrenmeyi öğreterek, milletine, vatanına ve Atatürk ilkelerine bağlı; milli, manevi ve kültürel değerlerine sahip çıkan ve geliřtiren; ülkesinin çağdaş dünyada yerini almasını saęlayan, üretken bireyler yetiřtirmektir.

### 3.3 Temel Değerler Ve İlkeler

#### TEMEL DEĞERLER VE İLKELER

#### İlkelerimiz ve Temel Değerlerimiz

Tablo 37.

İlkelerimiz	
1	Paydaşlar eşitlikten yararlanır.
2	Paydaşların yöneltilmesi yapılır.
3	Paydaşlara fırsat eşitliği tanınır.
4	Veli-Öğrenci-Öğretmenin işbirliği içinde çalışmaları sağlanır.
5	Değişim ve yenileşme uyum.
6	Açıklık ve erişebilirlik.
7	Katılım ve sorumluluk bir arada değerlendirilir.
8	Sürekli ve sağlıklı iletişim.
9	Hesap verebilirlik.

Tablo 38.

Temel Değerlerimiz	
1	Ülkemizin geleceğinden sorumluyuz.
2	Eğitime yapılan yardımı kutsal sayar ve her türlü desteği veririz.
3	Toplam Kalite Yönetimi felsefesini benimseriz.
4	Kurumda çalışan herkesin katılımı ile sürecin devamlı olarak iyileştirileceğine ve geliştirileceğine inanırız.
5	Sağlıklı bir çalışma ortamı içerisinde çalışanları tanıyarak fikirlerine değer verir ve işimizi önemseriz.
6	Mevcut ve potansiyel hizmet bekleyenlerin ihtiyaçlarına odaklanırız.
7	Kendimizi geliştirmeye önem verir, yenilikçi fikirlerden yararlanırız.
8	Öğrencilerin, öğrenmeyi öğrenmesi ilk hedefimizdir.
9	Okulumuzla ve öğrencilerimizle gurur duyarız.
10	Öğrencilerimizi, yaratıcı yönlerinin gelişmesi için teşvik ederiz.
11	Öğrenme problemi olan öğrencilerimiz için özel destek programları hazırlarız.
12	Biz, birbirimize ve kendimize güveniriz.
13	Öğrencilerimiz, bütün çalışmalarımızın odak noktasıdır.

## IV. BÖLÜM

# AMAÇ, HEDEF VE STRATEJİLERİN BELİRLENMESİ







**TEMALAR**

**AMAÇLAR**

**HEDEFLER**

**STRATEJİLER**

#### 4.Amaç ve Hedeflere İlişkin Mimari

Tablo 39.

TEMA:	ERİŞİM
STRATEJİK AMAÇ 1.	Öğrencilerin eğitim öğretime etkin katılımlarıyla donanımlı olarak bir üst öğrenime geçişi sağlanacaktır.
Hedef 1.1.	Öğrenme kayıpları önleyici çalışmalar yapılarak azaltılacaktır.

TEMA:	KALİTE
STRATEJİK AMAÇ 2.	Öğrencilere medeniyetimizin ve insanlığın ortak değerleriyle çağın gereklerine uygun bilgi, beceri, tutum ve davranışlar kazandırılacaktır.
Hedef 2.1.	Öğrencilere evrensel değerler, sağlıklı yaşam ve çevre bilinci duyarlılığı kazandırılacaktır.

TEMA:	KAPASİTE
STRATEJİK AMAÇ 3	Eğitim ortamlarının fiziki imkânları geliştirilecektir.
Hedef 3.1.	Temel eğitimde okulların niteliğini arttıracak uygulama ve çalışmalara yer verilecektir.

TEMA:	KALİTE
STRATEJİK AMAÇ 4.	Temel eğitimde öğrencilerin kaliteli eğitime erişimleri fırsat eşitliği temelinde artırılarak bilişsel, duyuşsal ve fiziksel olarak çok yönlü gelişimleri sağlanacak ve temel hayat becerilerini edinmiş öğrenciler yetiştirilecektir.
Hedef 4.1.	Öğrencilerin bilimsel, kültürel, sanatsal, sportif ve toplum hizmeti alanlarında ders dışı etkinliklere katılım oranı artırılacaktır.

## 4.1. Performans Göstergeleri

Tablo 40.

TEMA:	ERİŞİM								
<b>STRATEJİK AMAÇ 1.</b>	Öğrencilerin eğitim öğretime etkin katılımlarıyla donanımlı olarak bir üst öğrenime geçişi sağlanacaktır.								
<b>Hedef 1.1.</b>	Öğrenme kayıpları önleyici çalışmalar yapılarak azaltılacaktır.								
PG NO	Performans Göstergeleri	Hedefe Etkisi (%)	Başlangıç Değeri	2024 Hedef	2025 Hedef	2026 Hedef	2027 Hedef	2028 Hedef	
PG 1.1	İlkokullarda Yetiştirme Programına (İYEP) dâhil olan öğrencilerin Türkçe dersi kazanımlarına ulaşma oranı (%)	30	%50	%55	%60	%65	%70	%80	
PG 1.2	İlkokullarda Yetiştirme Programına dâhil olan öğrencilerin matematik dersi kazanımlarına ulaşma oranı (%)	30	%50	%55	%60	%65	%70	%80	
PG 1.3	20 gün ve üzeri özürsüz devamsızlık yapan öğrenci oranı (%)	20	%5	%4	%3	%2	%1	%1	
PG 1.4	20 gün ve üzeri özürlü devamsızlık yapan öğrenci oranı (%)	20	%6	%5	%3	%3	%2	%1	
<b>Koordinatör Birim</b>	Okul Müdürü, Müdür Yardımcıları								
<b>İşbirliği Yapılacak Birim(ler)</b>	Sını fÖğretmeni, Veli, Rehber öğretmenler								
<b>Riskler</b>	Öğrencilerin kursa devam etme konusunda devamsızlık yapmaları, Velilerin yeterli bilgi sahibi olmadıkları için bu tür kurslara karşı ön yargılı olmaları.								
<b>Stratejiler</b>	S.1. Öğrencilerin Türkçe dersindeki eksikleri tespit edilerek İYEP aracılığıyla akademik yeterliklerinin artırılması sağlanacaktır. S.2 Öğrencilerin matematik derslerindeki eksikleri tespit edilerek İYEP aracılığıyla akademik yeterliklerinin artırılması sağlanacaktır. S.3 Dijital platformlar aracılığıyla öğrencilerin tamamlayıcı ve destekleyici eğitim almaları sağlanacaktır. S.4 İYEP'in ders içeriklerine katkı sağlayacak etkinlik, okuma vb aktivitelerin zenginleştirilmesi sağlanacaktır. S.5 İYEP içerikleri öğrencinin hazır bulunuşluk seviyesi dikkate alınarak hazırlanacaktır. S.6 Öğrencilerin devamsızlık nedenleri tespit edilerek devamsızlığa neden olan etmenler giderilecektir.								
<b>Maliyet Tahmini</b>	0								
<b>Tespitler</b>	İyep ve destek eğitim de dijital platformlar yerine yazılı ve görsel materyallerin daha çok kullanılması.								
<b>İhityaçlar</b>	İyep öğrenci belirleme ve ölçme araçları,Öğrenci ders kitapları								

Tablo 41.

<b>TEMA:</b>	KALİTE							
<b>STRATEJİK AMAÇ 2.</b>	Öğrencilere medeniyetimizin ve insanlığın ortak değerleriyle çağın gereklerine uygun bilgi, beceri, tutum ve davranışlar kazandırılacaktır.							
<b>Hedef 2.1.</b>	Öğrencilere evrensel değerler, sağlıklı yaşam ve çevre bilinci duyarlılığı kazandırılacaktır.							
<b>PG NO</b>	<b>Performans Göstergeleri</b>	<b>Hedefe Etkisi (%)</b>	<b>Başlangıç Değeri</b>	<b>2024 Hedef</b>	<b>2025 Hedef</b>	<b>2026 Hedef</b>	<b>2027 Hedef</b>	<b>2028 Hedef</b>
PG 2.1	Öğrenci başına okunan kitap sayısı	40	%8	%11	%13	%15	%17	%21
PG 2.2	Sağlıklı ve dengeli beslenme ile ilgili düzenlenen faaliyet sayısı (Eğitim,faaliyet, gezi Proje, vb.)	30	%23	%26	%30	%34	%39	%41
PG 2.3	Çevre bilincinin artırılmasına yönelik düzenlenen faaliyet sayısı (Eğitim,faaliyet, gezi Proje, vb.)	30	%20	%23	%26	%29	%34	%37
<b>Koordinatör Birim</b>	Okul müdürü, Müdür yardımcıları, Sınıf öğretmenleri, Rehber öğretmenler							
<b>İşbirliği Yapılacak Birim(ler)</b>	İlçe Sağlık Birimleri, Belediyeler, İl ve İlçe Milli Eğitim Müdürlükleri							
<b>Riskler</b>	Öğrencilere aile de kitap okuma ve sağlıklı beslenme konusunda yeterince rol model olacak kişilerin olmaması. Yeterli eğitimlerin sağlanamaması							
<b>Stratejiler</b>	S1 Okul kütüphanesi zenginleştirilecek, öğrencilerin kütüphaneden yararlanması sağlanacaktır. S2 Türkçe dersinde ders saatinin bir bölümü okumaya ayrılacak ve okul müdürlüğüne planlanan zamanlarda okuma etkinlikleri düzenlenecektir. S3 Serbest etkinlikler saati, öğrencilerin sanatsal, sportif ve kültürel faaliyetlere katılım sağlayacağı şekilde düzenlenecektir. S4 Öğrencilere sağlıklı ve dengeli beslenmelerine yönelik bilgilendirme eğitimleri ve etkinlikler yapılacaktır. S5 Öğrencilerin çevre bilincinin artırılmasına yönelik etkinlikler yapılacaktır. S6 Öğrencilere, nezaket ve görgü kuralları konusunda eğitimler verilerek konuya ilişkin etkinlikler düzenlenecektir.							
<b>Maliyet Tahmini</b>	409.939							
<b>Tespitler</b>	Yapılan eğitimlere velilerin katılım oranının az olması. Verilen eğitimlerin sadece okulda kalması günlük hayatta uygulanması için velilerin yeterli desteği sağlamaması.							
<b>İhtiyaçlar</b>	Eğitimler için diğer kurumlarla iş birliklerinin yapılması Bilgilendirme için afiş, broşür gibi materyallerin sağlanması							

Tablo 42.

<b>TEMA:</b>	KAPASİTE									
<b>STRATEJİK AMAÇ 3</b>	Eğitim ortamlarının fiziki imkânları geliştirilecektir.									
<b>Hedef 3.1.</b>	Temel eğitimde okulların niteliğini artıracak uygulama ve çalışmalara yer verilecektir.									
<b>PG NO</b>	<b>Performans Göstergeleri</b>		<b>Hedefe Etkisi (%)</b>	<b>Başlangıç Değeri</b>	<b>2024 Hedef</b>	<b>2025 Hedef</b>	<b>2026 Hedef</b>	<b>2027 Hedef</b>	<b>2028 Hedef</b>	
<b>PG 3.1</b>	İyileştirilen fiziki mekân (derslikler, spor salonu, kütüphaneler, atölyeler vb.) sayısı.		100	100	%50	%55	%60	%70	%75	
<b>Koordinatör Birim</b>	Okul Müdürü									
<b>İşbirliği Yapılacak Birim(ler)</b>	Belediyeler, Kamu idareleri									
<b>Riskler</b>	Belirlenen eksiklikler için yeterli bütçenin olmaması Yapılacak fiziki mekanlar için okullarda yeterli alanın olmaması									
<b>Stratejiler</b>	S1 Fiziki mekânların iyileştirilmesi için kamu idareleri, belediyeler ve işverenlerle iş birlikleri yapılacaktır. S2 Atölye ve laboratuvarların iyileştirilmesi için sektör ile iş birlikleri yapılacaktır.									
<b>Maliyet Tahmini</b>	1.229.818									
<b>Tespitler</b>	İş birliği yapılacak birimlerden olumlu geri dönüşlerin olmaması Maliyet konusunda yeterli parasal kaynakların olmaması									
<b>İhtiyaçlar</b>	Fiziki mekan için yeterli alanların oluşturulması Oluşturulacak alanlar için malzeme desteği									

Tablo 43.

<b>TEMA:</b>	KALİTE								
<b>STRATEJİK AMAÇ 4.</b>	Temel eğitimde öğrencilerin kaliteli eğitime erişimleri fırsat eşitliği temelinde artırılarak bilişsel, duyuşsal ve fiziksel olarak çok yönlü gelişimleri sağlanacak ve temel hayat becerilerini edinmiş öğrenciler yetiştirilecektir.								
<b>Hedef 4.1.</b>	Öğrencilerin bilimsel, kültürel, sanatsal, sportif ve toplum hizmeti alanlarında ders dışı etkinliklere katılım oranı artırılacaktır.								
<b>PG NO</b>	<b>Performans Göstergeleri</b>		<b>Hedef Etkisi (%)</b>	<b>Başlangıç Değeri</b>	<b>2024 Hedef</b>	<b>2025 Hedef</b>	<b>2026 Hedef</b>	<b>2027 Hedef</b>	<b>2028 Hedef</b>
<b>PG 4.1.1</b>	Okulda bir eğitim ve öğretim döneminde bilimsel, kültürel, sanatsal ve sportif alanlarda en az bir faaliyete katılan öğrenci oranı (%)		25	%10	%12	%16	%19	%21	%24
<b>PG 4.1.2</b>	Bir eğitim ve öğretim yılında yerel, ulusal ve uluslararası proje, yarışma vb. etkinliklere katılan öğrenci oranı (%)		25	%3	%6	%10	%12	%15	%18
<b>PG 4.1.3</b>	Okulda bir eğitim ve öğretim yılında geleneksel çocuk oyunları alt başlığında en az bir faaliyete katılan öğrenci oranı (%)		25	%4	%7	%10	%14	%16	%20
<b>PG 4.1.4</b>	Okulda bir eğitim ve öğretim yılında geleneksel çocuk oyunlarına yönelik olarak düzenlenen alan/mekan sayısı.		25	%9	%12	%15	%18	%20	%23
<b>Koordinatör Birim</b>	Okul müdürü, Müdür yardımcıları, Sınıf Öğretmenleri								
<b>İşbirliği Yapılacak Birim(ler)</b>	Gençlik ve Spor Bakanlığı, İlçe Milli Eğitim								
<b>Riskler</b>	<ul style="list-style-type: none"> <li>-Okul dışı imkânların oluşturulmasında ilgili kurum ve kuruluşların yeterli desteği göstermemesi,</li> <li>- Yaz dönemlerinde bölgesel değişim programlarına yeterli talep olmaması,</li> <li>- Öğrencilerin sosyal girişimcilik konusundaki isteksizliği,</li> <li>- Okullara kaynak aktarılmasında kullanılacak kriterlerin belirsiz olması,</li> </ul>								
<b>Stratejiler</b>	<p>S1 Her bir öğrencinin bir kulüp faaliyetinde aktif olarak yer alması sağlanarak kulüp faaliyetlerinin etkinliği artırılacaktır.</p> <p>S2 Öğrencilerin seviyelerine uygun olarak toplumsal sorunların çözümüne katkı sağlamak ve farkındalık oluşturmak amacıyla afet ve acil durum, çevre, eğitim, spor, kültür ve turizm, sağlık ve sosyal hizmetler alanlarında toplum hizmeti faaliyetlerine katılmaları artırılacaktır.</p> <p>S3 Okul bünyesinde yarışmalar düzenlenecektir.</p> <p>S4 Diğer kurum ve kuruluşlarla iş birliği içerisinde yürütülen bilimsel, sosyal, kültürel, sanatsal ve sportif alanlardaki faaliyetler artırılacaktır.</p> <p>S5 Okul bahçeleri çocukların geleneksel oyunlarla vakit geçirmelerini sağlayacak ve gelişimlerini destekleyecek şekilde etkin olarak kullanılacaktır.</p> <p>S6 Okul bünyesinde etkinlikler düzenlenecektir.</p> <p>S7 Öğrencilerin yerel, ulusal ve uluslararası proje ve yarışmalara katılmaları teşvik edilecektir. S8 E-okul sisteminde bulunan sosyal etkinlik modülünde gerçekleştirilen etkinlikler işlenecektir. S9 Okul bahçeleri geleneksel çocuk oyunlarına yönelik düzenlenecektir. S10 Öğrenci seviyesi ve öğretim programı kazanımlarına uygun olarak geleneksel çocuk oyunları ders içi etkinliklerde kullanılacaktır.</p> <p>S11 Eğitim- öğretim yılı içerisinde okullarda geleneksel çocuk oyunları şenliği yapılacaktır.</p>								
<b>Maliyet Tahmini</b>	1.229,818								
<b>Tespitler</b>	<ul style="list-style-type: none"> <li>- İlgili kurum ve kuruluşlarla iş birliği çalışmaları,</li> <li>- Okul bahçelerinin öğrencilerin çok yönlü gelişimini destekleyecek şekilde tasarlanması ve dersler ile ders dışı etkinliklerin kültürel kazanımlarla desteklenmesi,</li> <li>- Okul ve mahalle spor kulüpleri ile bölgesel değişim programları ve şartları elverişsiz okulların öğrenci ve öğretmenlerinin desteklenmesi için finansman sağlanması,</li> <li>- Okullar arası farklılıkları tespit etmek ve kaynakları adaletli bir şekilde paylaşım için sistem kurulması,</li> <li>- Hedeflenen başarıyı gösteremeyen öğrencilerin desteklenmesine yönelik mekanizmaların oluşturulması.</li> </ul>								
<b>İhtiyaçlar</b>	Okul bahçelerindeki oyun alanlarını düzenleme çalışmalarının yapılması. İlgili kurumlarla iş birliği çalışmalarının yapılması.								

# V.BÖLÜM

## MALİYETLENDİRME

Kurumumuz 2024-2028 Stratejik Planı'nın maliyetlendirilmesi sürecindeki temel gaye, stratejik amaç, hedef ve eylemlerin gerektirdiği maliyetlerin ortaya konulması suretiyle politika tercihlerinin ve karar alma sürecinin rasyonelleştirilmesine katkıda bulunmaktır. Bu sayede, stratejik plan ile bütçe arasındaki bağlantı güçlendirilecek ve harcamaların önceliklendirilme süreci iyileştirilecektir.

Bu temel gayeden hareketle planın tahmini maliyetlendirilmesi şu şekilde yapılmıştır:

- ✓ Hedeflere ilişkin eylemler durum analizi çalışmaları sonuçlarından tespit edilmiştir,
- ✓ Eylemlere ilişkin tahmini maliyetler belirlenmiştir,
- ✓ Eylem maliyetlerinden hareketle hedef maliyetleri belirlenmiştir,
- ✓ Hedef maliyetlerinden yola çıkılarak amaç maliyetleri belirlenmiş ve amaç maliyetlerinden de stratejik plan maliyeti belirlenmiştir.
- ✓ Genel bütçe, valilikler, belediyeler ve okul aile birliklerinin yıllık bütçe artışları ve eğilimleri dikkate alındığında Kurumumuz 2019-2023 Stratejik Planı'nda yer alan stratejik amaçların gerçekleştirilebilmesi için tabloda da belirtildiği üzere beş yıllık süre için tahmini 759.000,00 TL'lik kaynağın elde edileceği düşünülmektedir.

Müdürlüğümüz stratejik planında 4 hedef bulunmaktadır. Söz konusu hedeflere ilişkin bütçe dağılımları 5 yıllık olarak alttaki tabloda belirtilmiştir. Tabloda görüldüğü üzere son iki yılın gelir ve giderlerinde yaşanan artıştan hareketle hazırlanan beş yıllık maliyetlendirme sonucunda Müdürlüğümüzün tahmini olarak 4.099.395 TL'lik bir harcama yapacağı düşünülmektedir. Plan dönemi amaç maliyetlerine ilişkin alttaki tabloda ayrıntılı bilgiye yer verilmiştir.

**Tablo 44. Hedef bütçe dağılım tablosu**

Amaç ve Hedef No	2024	2025	2026	2027	2028	Beş Yıllık Toplam
<b>AMAÇ 1</b>						
Hedef 1	334	368	405	445	490	2041
<b>AMAÇ 2</b>						
Hedef 1	26440	29084	31992	35192	38711	161419
<b>AMAÇ 3</b>						
Hedef 1	26440	29084	31992	35192	38711	161419
<b>AMAÇ 4</b>						
Hedef 1	134	147	162	178	196	818
<b>AMAÇ TOPLAM</b>	<b>53348</b>	<b>58683</b>	<b>64554</b>	<b>71007</b>	<b>78108</b>	<b>325697</b>



# VI. BÖLÜM

## İZLEME VE DEĞERLENDİRME



## 6.1 İzleme ve Değerlendirme

İzleme, stratejik plan uygulamasının sistematik olarak takip edilmesi ve raporlanmasıdır. Değerlendirme ise uygulama sonuçlarının amaç ve hedeflere kıyasla ölçülmesi ile söz konusu amaç ile hedeflerin tutarlılık ve uygunluğunun analizi olarak tanımlanmaktadır. Stratejik planda ortaya konulan hedeflere ilişkin olarak yıllık iş planlarının oluşturulması ve hedeflere ilişkin somut göstergelerin geliştirilmesi önem arz etmektedir. Diğer taraftan, stratejik planın gerçekleştirilmesinde etkili bir izleme ve değerlendirme sisteminin kurulması temel kritik başarı faktörü olarak görülmektedir. 5018 sayılı kanun çerçevesinde hazırlanan yıllık raporların yanı sıra yıl içindeki uygulamaların takibine imkan tanıyacak belirli periyotları içeren raporlama ile uygulamaların izlenmesi ve gerekli değerlendirmelerin yapılarak faaliyetlerin sürekli olarak iyileştirilmesinin sağlanması öngörülmektedir.

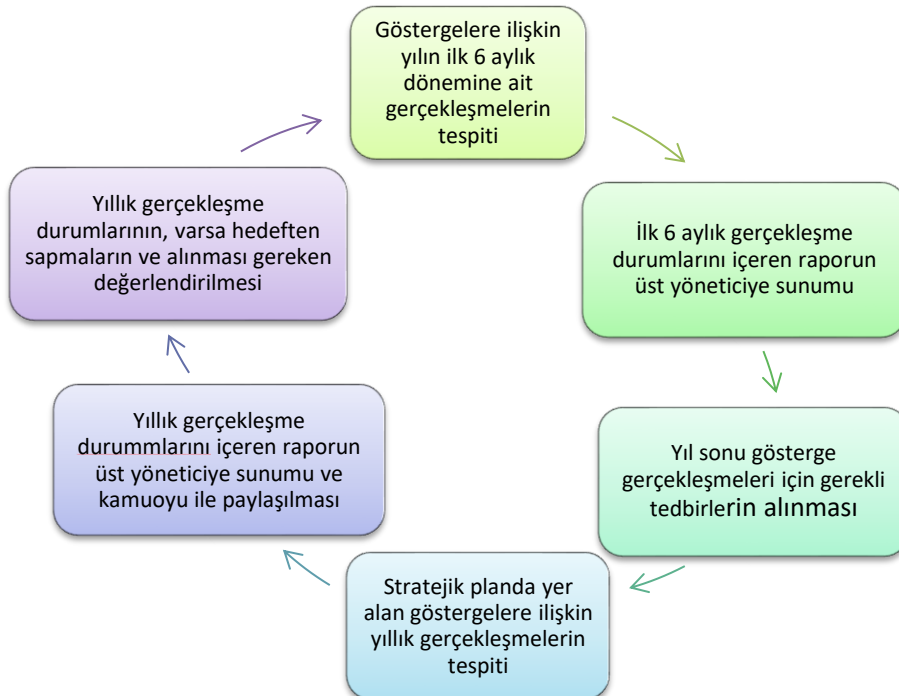
Kanuni Sultan Süleyman İlkokulu Müdürlüğü 2024-2028 Stratejik Planı İzleme ve Değerlendirme Modeli'nin çerçevesini;

1. 2024-2028 Stratejik Planı ve performans programlarında yer alan performans göstergelerinin gerçekleşme durumlarının tespit edilmesi,
2. Performans göstergelerinin gerçekleşme durumlarının hedeflerle kıyaslanması,
3. Sonuçların raporlanması ve paydaşlarla paylaşımı,
4. Gerekli tedbirlerin alınması süreçleri oluşturmaktadır.

Müdürlüğümüz 2024-2028 Stratejik Planında yer alan performans göstergelerinin gerçekleşme durumlarının tespiti yılda iki kez yapılacaktır. Yılın ilk altı aylık dönemini kapsayan birinci izleme kapsamında, Müdürlüğümüz strateji geliştirme birimi tarafından performans programlarında yer alan performans göstergelerinin gerçekleşme durumları tespit edilecektir. Göstergelerin gerçekleşme durumları hakkında hazırlanan rapor üst yöneticiye sunulacak ve böylelikle göstergelerdeki yıllık hedeflere ulaşılmasını sağlamak üzere gerekli görülebilecek tedbirlerin alınması sağlanacaktır.

Yılın tamamını kapsayan ikinci izleme dâhilinde; Müdürlüğümüz strateji geliştirme birimi tarafından performans programlarında yer alan performans göstergelerinin yılsonu gerçekleşme durumları tespit edilecektir. Yılsonu gerçekleşme durumları, varsa göstergelere hedeflerinden sapmalar ve bunların nedenleri üst yönetici başkanlığında birim yöneticilerince değerlendirilerek gerekli tedbirlerin alınması sağlanacaktır.

### İzleme ve Değerlendirme Modeli



## Stratejik Plan İzleme Değerlendirme Süreci

Tablo 45.

<b>İzleme Değerlendirme Dönemi</b>	<b>Gerçekleştirilme Zamanı</b>	<b>İzleme Değerlendirme Dönemi Süreç Açıklaması</b>	<b>Zaman Kapsamı</b>
<b>Birinci İzleme Değerlendirme Dönemi</b>	<b>Her Yılın Temmuz Ayı İçerisinde</b>	<ul style="list-style-type: none"><li>-Performans göstergelerinin 6 aylık gerçekleşme durumlarına ilişkin verilerin toplanması ve konsolide edilmesi.</li><li>-Göstergelerin gerçekleşme durumları hakkında hazırlanan raporun üst yöneticiye sunulması</li></ul>	<b>Ocak Temmuz Dönemi</b>
<b>İkinci İzleme Değerlendirme Dönemi</b>	<b>İzleyen Yılın Şubat Ayı Sonuna Kadar</b>	<ul style="list-style-type: none"><li>-Performans programlarında yer alan performans göstergelerinin yıllık gerçekleşme durumlarına ilişkin verilerin toplanması ve konsolide edilmesi.</li><li>-Yılsonu gerçekleştirmelerinin, gösterge hedeflerinden sapmaların ve sapma nedenlerin değerlendirilerek gerekli tedbirlerin alınması</li></ul>	<b>Tüm Yıl</b>

**EKLER**

<b>Kesinlikle Katılıyorum</b>	<b>Katılıyorum</b>	<b>Kararsızım</b>	<b>Kesinlikle Katılmıyorum</b>	<b>Katılmıyorum</b>
-------------------------------	--------------------	-------------------	--------------------------------	---------------------

**Tablo 46.**

SIRA	İLKOKUL ÖĞRENCİLERİ İÇİN	1	2	3	4	5
01-	İhtiyaç duyduğumda okul çalışanlarıyla rahatlıkla görüşebiliyorum.	( )	( )	( )	( )	( )
02-	Okul müdürü ile ihtiyaç duyduğumda rahatlıkla konuşabiliyorum.	( )	( )	( )	( )	( )
03-	Okulun rehberlik servisinden yeterince yararlanabiliyorum.	( )	( )	( )	( )	( )
04-	Okula ilettiğimiz öneri ve isteklerimiz dikkate alınır.	( )	( )	( )	( )	( )
05-	Okulda kendimi güvende hissediyorum.	( )	( )	( )	( )	( )
06-	Okulda öğrencilerle ilgili alınan kararlarda bizlerin görüşleri alınır.	( )	( )	( )	( )	( )
07-	Öğretmenler yeniliğe açık olarak derslerin işlenişinde çeşitli yöntemler kullanmaktadır.	( )	( )	( )	( )	( )
08-	Derslerde konuya göre uygun araç gereçler kullanılmaktadır.	( )	( )	( )	( )	( )
09-	Teneffüslerde ihtiyaçlarımı giderebiliyorum.	( )	( )	( )	( )	( )
10-	Okulun içi ve dışı temizdir.	( )	( )	( )	( )	( )
11-	Okulun binası ve diğer fiziki mekanlar yeterlidir.	( )	( )	( )	( )	( )
12-	Okulumuzda yeterli miktarda sanatsal ve kültürel faaliyetler düzenlenmektedir.	( )	( )	( )	( )	( )

**Tablo 47.**

SIRA	ÖĞRETMENLER İÇİN	1	2	3	4	5
1	Okulumuzda alınan kararlar, çalışanların katılımıyla alınır.	( )	( )	( )	( )	( )
2	Kurumdaki tüm duyurular çalışanlara zamanında iletilir.	( )	( )	( )	( )	( )
3	Her türlü ödüllendirmede adil olma, tarafsızlık ve objektiflik esastır.	( )	( )	( )	( )	( )
4	Kendimi, okulun değerli bir üyesi olarak görürüm.	( )	( )	( )	( )	( )
5	Çalıştığım okul bana kendimi geliştirme imkânı tanımaktadır.	( )	( )	( )	( )	( )
6	Okul, teknik araç ve gereç yönünden yeterli donanıma sahiptir.	( )	( )	( )	( )	( )
7	Okulda çalışanlara yönelik sosyal ve kültürel faaliyetler düzenlenir.	( )	( )	( )	( )	( )
8	Okulda öğretmenler arasında ayırım yapılmamaktadır.	( )	( )	( )	( )	( )
9	Okulumuzda yerelde ve toplum üzerinde olumlu etki bırakacak çalışmalar yapmaktadır.	( )	( )	( )	( )	( )
10	Yöneticilerimiz, yaratıcı ve yenilikçi düşüncelerin üretilmesini teşvik etmektedir.	( )	( )	( )	( )	( )
11	Yöneticiler, okulun vizyonunu, stratejilerini, iyileştirmeye açık alanlarını vs. çalışanlarla paylaşır.	( )	( )	( )	( )	( )
12	Okulumuzda sadece öğretmenlerin kullanımına tahsis edilmiş yerler yeterlidir.	( )	( )	( )	( )	( )
13	Alanıma ilişkin yenilik ve gelişmeleri takip eder ve kendimi güncellerim.	( )	( )	( )	( )	( )

**Tablo 48.**

SIRA	VELİLER İÇİN	1	2	3	4	5
1	İhtiyaç duyduğumda okul çalışanlarıyla rahatlıkla görüşebiliyorum.	( )	( )	( )	( )	( )
2	Bizi ilgilendiren okul duyurularını zamanında öğreniyorum.	( )	( )	( )	( )	( )
3	Öğrencimle ilgili konularda okulda rehberlik hizmeti alabiliyorum.	( )	( )	( )	( )	( )
4	Okula ilettiğim istek ve şikayetlerim dikkate alınmıyor.	( )	( )	( )	( )	( )
5	Öğretmenler yeniliğe açık olarak derslerin işlenişinde çeşitli yöntemler kullanmaktadır.	( )	( )	( )	( )	( )
6	Okulda yabancı kişilere karşı güvenlik önlemleri alınmaktadır.	( )	( )	( )	( )	( )
7	Okulda bizleri ilgilendiren kararlarda görüşlerimiz dikkate alınır.	( )	( )	( )	( )	( )
8	E-Okul Veli Bilgilendirme Sistemi ile okulun internet sayfasını düzenli olarak takip ediyorum.	( )	( )	( )	( )	( )
9	Çocuğumun okulunu sevdiğini ve öğretmenleriyle iyi anlaştığını düşünüyorum.	( )	( )	( )	( )	( )
10	Okul, teknik araç ve gereç yönünden yeterli donanıma sahiptir.	( )	( )	( )	( )	( )
11	Okul her zaman temiz ve bakımlıdır.	( )	( )	( )	( )	( )
12	Okulun binası ve diğer fiziki mekanlar yeterlidir.	( )	( )	( )	( )	( )
13	Okulumuzda yeterli miktarda sanatsal ve kültürel faaliyetler düzenlenmektedir.	( )	( )	( )	( )	( )

Anket çalışmaları ile alakalı bilgiler okulumuz arşivlerinde mevcuttur.

## T. C

### EYYÜBİYE KAYMAKAMLIĞI

#### Kanuni Sultan Süleyman İlkokulu Müdürlüğü

5018 sayılı Kamu Mali Yönetimi ve Kontrol Kanunu ve diğer mevzuatın zorunlu kıldığı Kanuni Sultan Süleyman İlkokulu Müdürlüğü 2024-2028 Stratejik Planı ilgili birimlerin katkısıyla hazırlanmış ve 01.01.2024 tarihi itibarıyla yürürlüğe girmeye hazır hale getirilmiştir.

Stratejik planın uygulamaya geçebilmesi için kurum yöneticilerinin planda yer alan tüm amaç, hedef ve faaliyetleri benimsedikleri ve uygulama yükümlülüklerini kabul ettiklerini imza karşılığı beyan etmeleri gerekmektedir.

Buna göre tüm yöneticilerin aşağıdaki ifade doğrultusunda stratejik planı Eyyübiye İlçe Milli Eğitim Müdürlüğü Makamına gönderilmek üzere imzalamaları gerekmektedir.

Kanuni Sultan Süleyman İlkokulu Müdürlüğü'nün 2024-2028 yılları arasını kapsayan stratejik planını inceledim, tüm stratejik planın stratejik amaçlar doğrultusunda uygulanması ile ilgili sorumluluk alanıma giren amaç hedef ve faaliyetlerini yürütülmesi konusunda tüm yasal sorumlulukları kabul ediyorum. 17/05.2024

#### STRATEJİK PLAN ÜST KURULU İMZA SİRKÜSÜ

Üst Kurul Bilgileri		
Adı Soyadı	Unvanı	İMZA
Mustafa ÖZTÜRK	Okul Müdürü	
Saadet PENBEGÜL	Müdür Yardımcısı	
Murat ORAK	Öğretmen	
Mehmet Emin CAN	Okul Aile Birliği Başkanı	
Mustafa YILDIRIM	Okul Aile Birliği Temsilcisi	

**T.C**  
**EYYÜBİYE KAYMAKAMLIĞI**  
**Kanuni Sultan Süleyman İlkokulu Müdürlüğü**

Sayı :

Konu : Müdürlüğümüz 2024-2028

Stratejik Planı

**EYYÜBİYE İLÇE MİLLİ EĞİTİM MÜDÜRLÜĞÜNE**

5018 sayılı Kamu Malî Yönetimi ve Kontrol Kanunu'nun "Stratejik planlama ve performans esaslı program bütçe" başlıklı 9. maddesi gereğince kamu idareleri; kalkınma planları, Cumhurbaşkanı tarafından belirlenen politikalar, programlar, ilgili mevzuat ve benimsedikleri temel ilkeler çerçevesinde geleceğe ilişkin misyon ve vizyonlarını oluşturmak, stratejik amaçlar ve ölçülebilir hedefler saptamak, performanslarını önceden belirlenmiş olan göstergeler doğrultusunda ölçmek ve bu sürecin izleme ve değerlendirmesini yapmak amacıyla katılımcı yöntemlerle stratejik plan hazırlamaktadır.

Bu kapsamda Müdürlüğümüz 2024-2028 yıllarını kapsayan stratejik plan çalışmaları tamamlanmıştır. Makamlarınızca da uygun görüldüğü takdirde Kanuni Sultan Süleyman İlkokulu Müdürlüğü 2024-2028 Stratejik Planının 2024 yılı itibariyle uygulamaya konulması hususunu olurlarınıza arz ederim.

Hasan ACABOĞA

Şube Müdürü

Mustafa ÖZTÜRK

Okul Müdür

OLUR

Ahmet DEMİR

İlçe Milli Eğitim Müdürü

Ek: Kanuni Sultan Süleyman İlkokulu Müdürlüğü 2024-2028 Stratejik Planı



